

وزارة الفلاحة والموارد المائية والصيد البحري



الشركة الوطنية للاستغلال وتوزيع المياه
SOCIETE NATIONALE D'EXPLOITATION ET DE DISTRIBUTION DES EAUX

التقرير السنوي

2016



وزارة الفلاحة والموارد المائية والصيد البحري



الشركة الوطنية للاستغلال وتوزيع المياه
SOCIETE NATIONALE D'EXPLOITATION ET DE DISTRIBUTION DES EAUX

التقرير السنوي

2016



الفهرس

3	تقديم المؤسسة
4	تقديم الشركة
6	الهيكل التنظيمي
7	الإنجازات في أرقام
9	الأنشطة الفنية
10	إنتاج المياه
12	توزيع المياه
13	الاقتصاد في الماء
15	التحكم في الطاقة
16	الجودة
17	الإفراق
18	المنظومة المعلوماتية الجغرافية
19	الأنشطة الإدارية
20	التنظيم
22	الشؤون القانونية والعقارية
24	التدقيق الداخلي
24	التفقدية العامة
24	الاتصال والتعاون الدولي
26	أعمال مجلس الإدارة
26	أعمال لجنة الصفقات ولجان الشراءات
26	الإعلامية
28	الوضع الاجتماعي
29	الموارد البشرية
30	النهوض بالعلاقات المهنية والاجتماعية
31	تعاونية أعوان الشركة
33	الوضع المالي
34	الاستثمارات
34	الوضع المالية
36	القوائم المالية
37	الموازنة
39	قائمة النتائج

تقديم المؤسسة

تقديم الشركة

الهيكل التنظيمي

الإنجازات في أرقام

تقديم الشركة

التسمية

الشركة الوطنية لاستغلال وتوزيع المياه

المقر الاجتماعي

شارع سليمان بن سليمان، المنار 2، تونس 2092

الصيغة القانونية

منشأة عمومية أحدثت بمقتضى القانون عدد 22 لسنة 1968 المؤرخ في 02 جويلية 1968 والمنقح بالقانون عدد 21 لسنة 1976 المؤرخ في 21 جانفي 1976 وأدرجت ضمن المؤسسات العمومية التي لا تكتسي صبغة إدارية بمقتضى الأمر عدد 2265 لسنة 2004 المؤرخ في 27 سبتمبر 2004. تعتبر الشركة متاجرة في علاقاتها مع الغير وتنطبق عليها أحكام القانون الخاص بالشركات الخفية الاسم عدا ما وقع التنصيص عليه في قانون تأسيسها.

مهامها

إنتاج وتوزيع الماء الصالح للشرب قصد تأمين تزويد جميع مناطق الجمهورية التونسية.

أنشطتها

- إنتاج المياه : الإنتاج والمعالجة والجب،
- توزيع المياه : إدارة شبكات توزيع المياه مع الصيانة لكل المنشآت المائية وتجهيزاتها،
- التطوير : الدراسات والأشغال،
- التصرف في المشتركين : الربط والتزويد مع الحرص على جودة الخدمات.

مجلس الإدارة

ترجع الشركة الوطنية لاستغلال وتوزيع المياه بالنظر إلى وزارة الفلاحة والموارد المائية والصيد البحري كسلطة إشراف. يتكون مجلس إدارة الشركة من رئيس في شخص الرئيس المدير العام و 11 عضو ينتمون إلى عدة قطاعات اقتصادية واجتماعية علاوة على مراقب دولة. وقد تألف مجلس الإدارة سنة 2016 من السادة الآتي ذكرهم:

رئيس مجلس الإدارة

محمد الدايش : الرئيس المدير العام للشركة الوطنية لاستغلال وتوزيع المياه

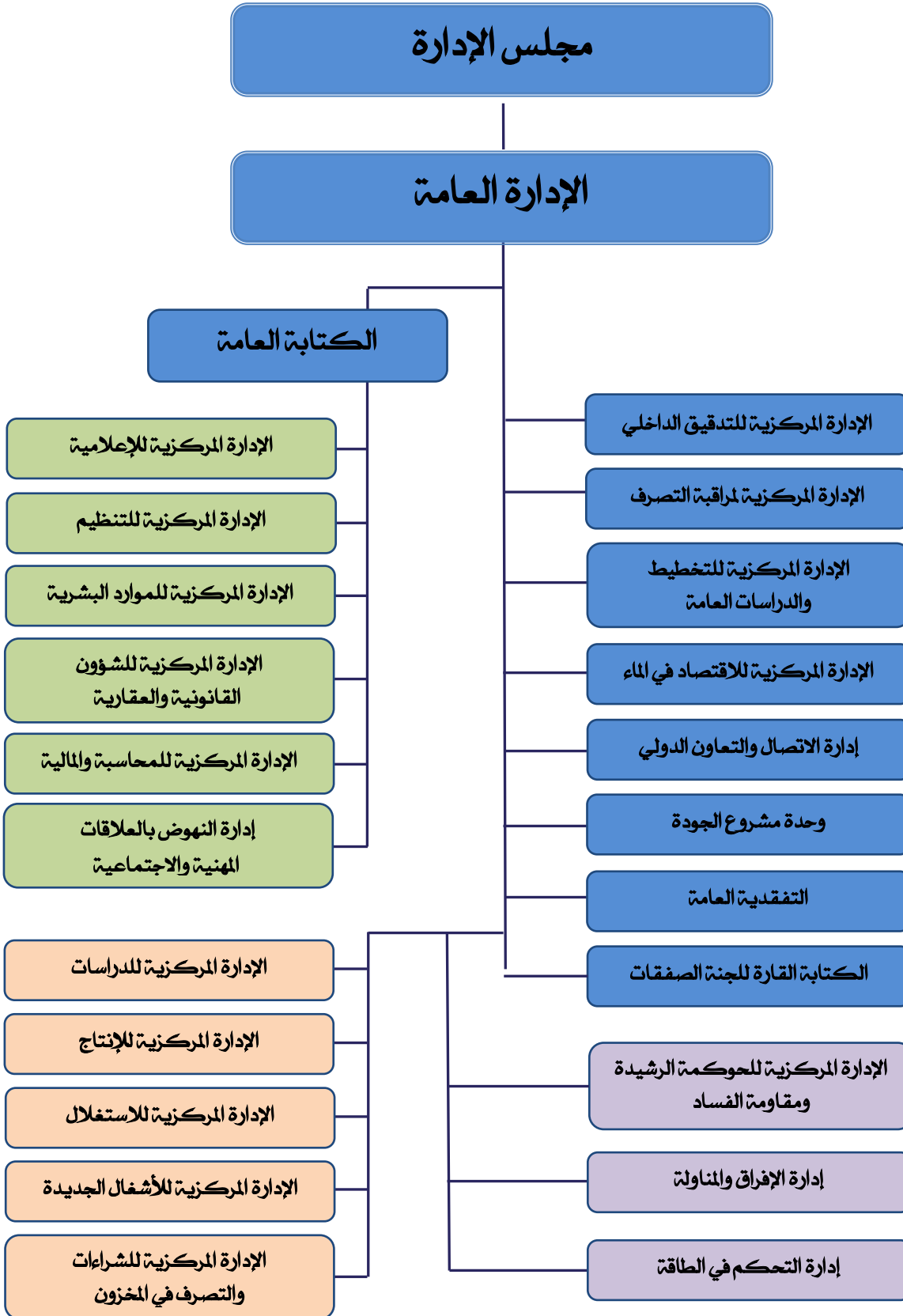
الأعضاء

وزارة الداخلية :	رشاد الهرسي
وزارة التنمية والاستثمار والتعاون الدولي :	بلقاسم عياد
وزارة المالية :	جواهر بن عمر
وزارة الصناعة :	فتحي بنور
وزارة الفلاحة والموارد المائية والصيد البحري :	رضا قبوج
وزارة الفلاحة والموارد المائية والصيد البحري :	حسن لطفي الفريقي
وزارة السياحة :	فهمي الحوكي
وزارة الصحة العمومية :	حلمي الجبالي
الديوان الوطني للتطهير :	الحبيب عمران
الاتحاد التونسي للفلاحة والصيد البحري :	عبد المعيد الزار
الاتحاد العام التونسي للشغل :	المولدي الجندوبي ثم كمال سعد ثم حسين الشارني

مراقب دولة

عزة خليل : رئاسة الحكومة

الهيكل التنظيمي



الإنجازات في أرقام

البيانات	الوحدة	2016	2015	التطور	الميزانية	مستوى إنجاز الميزانية
إنتاج المياه						
إنتاج المياه	م ³	653,7	646,5	1,1 %	660,5	99,0 %
مياه سطحية	م ³	377,4	372,5	1,3 %	-	-
مياه جوفية	م ³	238,9	248	-3,7 %	-	-
مياه معالجة	م ³	27,9	18	55,0 %	-	-
مياه معالجة بإزالة الحديد	م ³	9,6	8	20,0 %	-	-
كلفتة شراء المياه	د	20,2	16,7	21,0 %	-	-
استهلاك الطاقة الكهربائية	وس / م ³	649	623	4,2 %	-	-

التوزيع والاستهلاك

المياه المستهلكة والمفوترة	م ³	441,3	436,7	1,1 %	446,2	98,9 %
العدد الجملي للمشاركين	مليون مشترك	2,800	2,720	2,9 %	2,818	99,4 %
الاستهلاك الفردي في الثلاثية	م ³	31,9	32,1	-0,7 %	-	-
نسبة التزويد الريفي عن طريق الشركة	%	51,6	51,2	0,4 نقطة	52,1	-0,5 نقطة
نسبة التزويد الجملي	%	84,5	84,3	0,2 نقطة	84,7	-0,2 نقطة
نسبة الربط في الوسط الحضري	%	99,7	99,7	-	99,7	-
نسبة الربط في الوسط الريفي	%	48,0	47,5	0,5 نقطة	47,9	0,1 نقطة
نسبة الربط الجملي	%	84,2	84,1	0,1 نقطة	84,2	-
التوصيلات الجديدة	وحدة	85 247	86 163	-1,1 %	90 000	94,7 %
تمديد القنوات	كم	1259	1205	0,5 %	1 000	125,9 %

مردودية الشبكات

المردودية الجملي للشبكات	%	71,5	70,7	0,8 نقطة	71,1	0,4 نقطة
مردودية شبكة الجلب	%	92,1	91,2	0,8 نقطة	91,3	0,7 نقطة
مردودية شبكة التوزيع	%	76,7	76,7	-	77,4	-0,7 نقطة
التسربات	تسرب	213 075	198 625	7,3 %	-	-
عدد التسربات لـ 1000 مشترك	تسرب	76,1	73,0	3,1 نقطة	-	-
الكسور	كسر	17 300	17 448	-0,8 %	-	-
عدد الكسور لـ 100 كم من الشبكة	كسر	32,5	33,6	-1,1 نقطة	-	-

الإنجازات في أرقام

البيانات	الوحدة	2016	2015	التطور	الميزانية	مستوى إنجاز الميزانية
المناولة						
نسبة مناولة التوصيلات	%	78,1	78,4	-0,3 نقطة	-	-
نسبة مناولة مد قنوات التوزيع	%	99,7	99,8	-0,1 نقطة	-	-
الموارد البشرية						
العدد الجملي للأعوان	عون	6613	6374	3,7 %	6698	98,7 %
عدد الأعوان المرسمين	عون	6599	6319	4,4 %	6650	99,2 %
عدد الأعوان العرضيين	عون	14	55	-74,5 %	48	29,2 %
نسبة التأطير	%	9,5	9,6	-0,1 نقطة	-	-
عدد المشتركين لكل عون	مشترك/عون	423	427	- 0,9 %	421	100,5 %
عدد أيام التكوين	يوم	4121	4352	-5,3 %	5000	82,4 %
التصرف المالي						
معدل ثمن بيع الماء باعتبار المعاليم القارة	د/م ³	0,735	0,677	6,8 %	0,762	-
معدل ثمن بيع الماء بدون اعتبار المعاليم القارة	د/م ³	0,618	0,560	10,4 %	0,636	-
نسبة التداين	%	74,0	65,3	8,7 نقطة	-	-
الاستثمارات	م	173,1	165,6	4,5 %	427,5	40,5 %
رقم المعاملات	م	350,5	327,4	7,1 %	369,8	94,8 %
النتيجة الصافية	م	-27,2	2,8	-	-20,7	131,4 %

الأنشطة الفنية

إنتاج المياه

توزيع المياه

الاقتصاد في الماء

التحكم في الطاقة

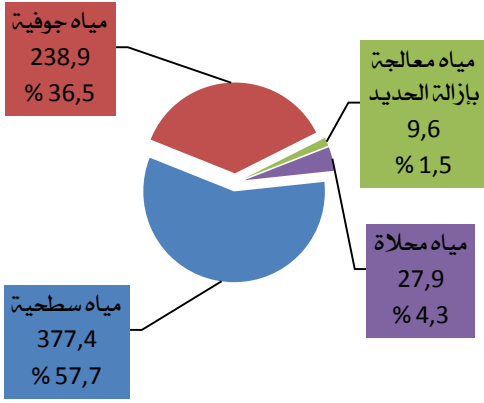
الجودة

الإفراق

المنظومة المعلوماتية الجغرافية

إنتاج المياه

مصادر المياه المنتجة (م³)



سجلت كمية المياه المنتجة من الماء الصالح للشرب للسنة الحالية 653,7 مليون متر مكعب مقابل 646,5 م³ السنة الفارطة أي بنسبة تطور تعادل 1,1 %.

يبين الرسم المقابل مختلف مصادر المياه المنتجة .

1- مصادر المياه

1.1 - المياه التقليدية

أ- المياه السطحية

شهدت كمية المياه السطحية المعالجة والمنتجة تطورا بنسبة 1,3 % مقارنة بالسنة المنقضية حيث بلغت 377,4 م³ سنة 2016 مقابل 372,5 م³ سنة 2015.

كما بلغت كمية المياه المشتراة من شركة استغلال قنال وأنابيب مياه الشمال 343,8 م³ سنة 2016 أي بنسبة تطور تعادل 4 % والتي تمثل 86,8 % من جملة المياه السطحية الخام.

ب- المياه الجوفية

عرفت سنة 2016 تراجعا بنسبة 3,7 % في كمية المياه الجوفية المنتجة لتبلغ 238,9 م³ (248 م³ سنة 2015) منها 104,8 م³ تم استخراجها من الآبار التي يقع استغلالها على مستوى الأقاليم.

يبين الجدول التالي مختلف مصادر المياه الجوفية :

مليون متر مكعب

البيانات	2015	2016	(%)
آبار وعيون سببلة وجملة	28,7	28,8	0,3
آبار جهة القيروان	28,5	28,4	- 0,4
آبار الجنوب التونسي	34,7	32,8	- 5,5
آبار ماطر	4,4	5,2	2,8
آبار النفيضة وآبار الحيفة والحنشة والشعبة والمحروقة	6,8	4,4	- 8,8
آبار الفوارة	4,8	3,3	- 31,3
آبار قابس	21,5	20,8	- 3,3
آبار زغوان وبرقو	9,8	10,4	6,1
الإنتاج الذاتي	108,7	104,8	4,0
المجموع	248	238,9	- 3,7

2.1- المياه غير التقليدية

أ- المياه المعالجة

بلغت كمية المياه المعالجة المنتجة 27,9 م³ سنة 2016 علما وأن الشركة بصدد تشغيل حاليا 11 محطة لتحلية المياه الجوفية بالجنوب التونسي.

بين الجدول التالي إنتاج المياه المعالجة حسب المحطة :

الوحدة: م³

البيانات	2016	2015	التطور (%)
محطة قرقنة	1,9	1,6	18,8
محطة قابس	5	4,7	6,4
محطة جربة	6,3	6,4	-1,6
محطة جرجيس	5	4,8	4,2
محطة بن قردان	0,5	0,4	10,8
محطة مارث	1,4	-	محطة جديدة
محطة مطاطة	0,5	-	محطة جديدة
محطة بلخير	0,5	-	محطة جديدة
محطة الرحمات قبلي	3,1	-	محطة جديدة
محطة دوز	1,9	-	محطة جديدة
محطة سوق الأحد	1,8	-	محطة جديدة
المجموع	27,9	18	55

ب- المياه المعالجة بإزالة الحديد

شهدت كمية المياه المعالجة بإزالة الحديد تطورا بنسبة 19,5 % مقارنة بالسنة المنقضية لتبلغ 9,6 م³ سنة 2016.

2- أعباء إنتاج المياه

أ- المياه المشتركة

بلغت كلفة المياه المشتركة من شركة استغلال قنال وأنابيب مياه الشمال 20,2 م د سنة 2016 (16,7 م د سنة 2015) أي نسبة تطور تساوي 21 %.

ب- استهلاك المواد الكيميائية

بلغت كلفة استهلاك المواد الكيميائية 8,9 م د خلال سنة 2016 (8,6 م د السنة الفارطة) مسجلة تطورا بنسبة 3,5 % . هذا وقد بلغت كلفة مياه الجافال المستعملة السنة الحالية 3,25 م د.

ج - استهلاك الطاقة الكهربائية

بلغت كلفة الطاقة الكهربائية المستهلكة بمنشآت إدارة الإنتاج 44,8 مليون دينار سنة 2016 مقابل 42,7 م د سنة 2015 أي بنسبة تطور تساوي 4,9 %.

توزيع المياه

لتزويد مشتركها بالماء الصالح للشرب وأمام الارتفاع المتزايد للاستهلاك قامت الشركة خلال سنة 2016 باستغلال ما يقارب 1161 خزان بسعة توازي 1,054 م³ (1137 خزان سنة 2015).

1- مبيعات المياه

شهدت كمية المياه المباعة تطورا بنسبة 1,1 % مقارنة بالسنة المنقضية حيث بلغت كمية المياه المستهلكة والمفوترة 441,3 م³ سنة 2016.
بين الجدول التالي استهلاك الماء الصالح للشرب حسب الاستعمال:

الوحدة: م³

البيانات	2016	%
منزلي	340,7	77,2
غير منزلي	14,1	3,2
جماعي	46,3	10,5
صناعي	26,1	5,9
سياحي	11,9	2,7
مختلف	2,2	0,5
المجموع	441,3	100

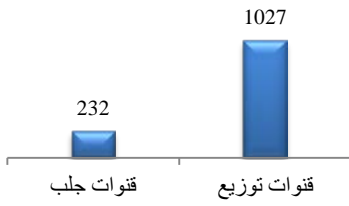
شهد الاستهلاك الفردي في الثلاثية سنة 2016 تراجعا بـ 0,7 % ليبلغ 31,9 م³ مقابل 32,1 م³ السنة الفارطة.

2- التوصيلات الجديدة

بلغ عدد التوصيلات السنة الحالية 85247 توصيلة جديدة منها 78 % توصيلة أنجزت عن طريق المناولة (86163 توصيلة سنة 2015) مسجلة بذلك نسبة تراجع تعادل 1,1 %.

3- تمديد الشبكات

طول الشبكات التي تم وضعها
خلال السنة حسب نوعها وبالكم



قامت الشركة خلال سنة 2016 بوضع ما يقارب 1259 كلم من قنوات الجلب والتوزيع كما هو مبين بالرسم المقابل وقد بلغ طول الشبكات الجمليّة 53161 كلم مع موفى السنة الحاليّة.

4- تطور عدد المشتركين

شهد العدد الجملي للمشاركين تطورا بنسبة 2,9 % ليبلغ 2,800 مليون مشترك مع موفى السنة الحاليّة مقابل 2,720 مليون مشترك سنة 2015. ينقسم عدد المشتركين إلى 2,324 مليون مشترك وسط حضري و476 ألف مشترك وسط ريفي.

5- التزويد والربط بالشبكة

سجلت نسبة التزويد بالوسط الريفي عن طريق الشركة تطورا بـ 0,4 نقطة مقارنة بالسنة المنقضية حيث بلغت 51,6 %. أما على المستوى الوطني فقد بلغت نسبة التزويد بالوسط الريفي 92,9 % وذلك باعتبار مستوى التزويد عن طريق الهندسة الريفيّة 41,3 % سنة 2015.

في ما يتعلق بنسبة الربط بشبكات التوزيع بالوسط الريفي فقد شهدت تطورا بـ 0,5 نقطة لتبلغ بذلك 48 %.

التطور	2015	2016	البيانات
التزويد			
0,4 نقطة	% 51,2	% 51,6	نسبة التزويد بالوسط الريفي عن طريق الشركة
-	% 100	% 100	نسبة التزويد بالوسط الحضري
0,2 نقطة	% 84,3	% 84,5	نسبة التزويد الجمليّة عن طريق الشركة
الربط			
0,5 نقطة	% 47,5	% 48,0	نسبة الربط بالوسط الريفي
-	% 99,7	% 99,7	نسبة الربط بالوسط الحضري
0,1 نقطة	% 84,1	% 84,2	النسبة الجمليّة للربط بالشبكة

الاقتصاد في الماء

تولي الشركة اهتماما بالغا بهذا المجال وذلك عن طريق تعميم وتحسين وسائل العد ثم بتحسيس وتوعية المشاركين على ترشيد استهلاك الماء والمحافظة عليه.

1- الأنشطة الفنية في مجال الاقتصاد في الماء

تجهيز النظم والمنشآت المائية بوسائل العد

خلال سنة 2016 تم تجهيز المنشآت المائية بوسائل العد الملائمة حيث تم تركيز 4 عداد ميكانيكي و11 عداد كهرومغناطيسي و19 عداد مناطق.

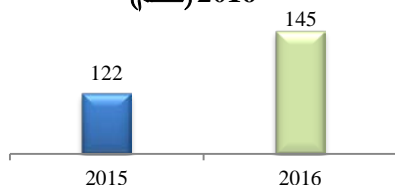
البحث عن التسربات

تقوم الأقاليم بحملات متواصلة للبحث عن التسربات على مستوى الشبكات ويقع تحديد المناطق التي ستشملها عملية البحث حسب برنامج يعد للغرض. وتم خلال سنة 2016 مراقبة 1515 كم من القنوات عبر الوسائل الذاتية مما مكن من كشف وإصلاح 1374 تسرب أو كسر أي بمعدل 1,1 كم لكل تسرب.

تجديد الشبكات

تم السنة الحالية تجديد 145 كم من فروع شبكات الشركة وذلك قصد الحد من ضياع الماء من جهة والمحافظة على المردودية لشبكات التوزيع من جهة أخرى.

طول الشبكات التي تم تجديدها سنة 2016 (كم)



تجديد التوصيلات الرصاصية

تم تجديد 3780 توصيلة رصاصية سنة 2016 (2820 توصيلة سنة 2015) ويهدف هذا النشاط إلى الحد من التسربات والإلغاء التدريجي لهذا النوع من التوصيلات.

تحسين العد لدى المشتركين

تقوم المصالح المختصة بتغيير العدادات القديمة والمعطبة للحد من الفوترة بصفة تقديرية وقصد تحسين دقة العد لدى المشتركين حيث تم خلال سنة 2016 تغيير 79068 عداد منها 75887 عداد معطبة.

العدادات	2016	%
- المعطبة	75887	96
- غير المصنفة	3084	3,9
- غير الملائمة من حيث القطر	97	0,1
المجموع	79068	100

2- مردودية الشبكات

شهدت المردودية الجمالية للشبكات تطورا بـ 0,8 نقطة مقارنة بالسنة المنقضية لتبلغ 71,5 % سنة 2016 كما هو مبين بالجدول الموالي :

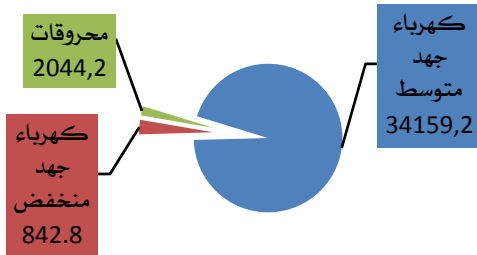
البيانات	2016	2015	التطور
المردودية الجمالية للشبكات	% 71,5	% 70,7	0,8 نقطة
مردودية شبكات الجلب	% 92,1	% 91,2	0,9 نقطة
مردودية شبكات التوزيع	% 76,7	% 76,7	-

التحكم في الطاقة

تواصل الشركة الوطنية لاستغلال وتوزيع المياه تنفيذ برنامج التحكم في التكاليف الطاقية الخاصة بإنتاج وضخ المياه وترشيد استهلاك الطاقة في الاستعمالات الإدارية والتحكم في استهلاك المحروقات بالنسبة للمعدات المتنقلة والثابتة. هذا وفي نطاق برنامج التحكم في الطاقة ولمزيد إحكام نفقات التصرف قامت الشركة بتنفيذ العديد من مشاريع النجاعة الطاقية بمحطات إنتاج وضخ المياه.

شهدت السنة الحالية نقصا حادا في منسوب مياه الأمطار مما أثر سلبا على مستوى ارتفاع المياه في السدود والموارد المائية في مختلف المناطق مما أدى إلى ارتفاع المقياس الجملي (HMT) الذي أدى بدوره إلى زيادة في استهلاك الطاقة لنفس كمية المياه المنتجة حيث بلغ الاستهلاك 428,6 جيغا واط ساعة (ج و س) سنة 2016 (407 ج و س سنة 2015) مسجلة بذلك ارتفاعا بنسبة 5,3%.
يبين الرسم المقابل توزيع استهلاك الطاقة الكهربائية حسب الصنف.

الاستهلاك الجملي للطاقة
(طن مكافئ بترول)



1- استهلاك الطاقة الكهربائية من صنف الجهد المتوسط

بلغ عدد عقود التزود بالطاقة من هذا الصنف الجهد المتوسط 937 عقدا مع موفى سنة 2016. أما استهلاك الطاقة الكهربائية من هذا الصنف فقد شهد تطورا بنسبة 4,7% مقارنة بالسنة المنقضية ليبلغ 415,7 ج و س سنة 2016.

2- استهلاك الطاقة الكهربائية من صنف الجهد المنخفض

بلغ عدد عقود التزود بالطاقة من هذا الصنف 886 عقدا مع موفى سنة 2016 ويمثل الاستهلاك في الجهد المنخفض 3% من جملة استهلاك الكهرباء.

3- مؤشر الاستهلاك الطاقى النوعي:

شهد مؤشر الاستهلاك الطاقى النوعي لإنتاج الماء تطورا سنة 2016 بنسبة 4,2 % مقارنة بسنة 2015. أما فيما يخص الكلفة النوعية (مليم/م³) فقد شهدت ارتفاعا السنة الحالية بنسبة 3,9 % مقارنة بسنة 2015 وتعود هذه الوضعية إلى عدة أسباب من أهمها الارتفاع النسبي لأسعار الكهرباء وللزيادات المتعددة وكذلك في إنجاز مشاريع كبرى على غرار إحداث عشرة محطات تحلية جديدة.

4- المحروقات

بلغ استهلاك المحروقات 2070 طن مكافئ بترول خلال سنة 2016 بكلفة 2,98 م د مقابل 2059 طن مكافئ بترول سنة 2015 بكلفة ناهزت 3 م د.

الجودة

I- جودة الخدمات

تتلخص مهام وحدة مشروع الجودة خلال سنة 2016 في ما يلي :

1- إرساء وتفعيل منهجية المسؤولية المجتمعية للمؤسسات (RSO) وفقا للمواصفات ايزو 26000:

في إطار المشروع الأنموذجي للإيزو ISO/MENA/RSO المنظم من قبل المعهد الوطني للمواصفات والملكية الصناعية INNORPI والمنظمة العالمية للتوحيد القياسي ايزو ISO قامت إدارة وحدة مشروع الجودة خلال سنة 2014 بإحداث لجنة تهتم بإرساء مبادئ المسؤولية المجتمعية طبقا للمواصفة ايزو 26000. وفي سنة 2016 قامت الإدارة بتحديد إجراءات التحسين والأهداف لسبع مواضيع أساسية مطابقة لإيزو 26000 وهي: حوكمة الشركات وحقوق الإنسان والعلاقات وظروف العمل والبيئة والممارسات العادلة وقضايا المستهلك والمجتمع والتنمية المحلية. هذا وقد اجتمعت اللجنة بصفة دورية ومنتظمة خلال هذه السنة بهدف تقييم وتحديد أولويات هاته المواضيع.

2- إرساء نظام الإدارة المندمج للجودة والبيئة (SMI) منذ سنة 2010 الخاص بمحطات تحلية المياه والمطابق

للمواصفات العالمية ايزو 9001 و ايزو 14001 (الإصدارات الجديدة لسنة 2015) :

قامت وحدة مشروع الجودة خلال سنة 2016 بإعادة تحفيز مشروع نظام الإدارة المتكاملة للجودة والبيئة الخاص بمحطات التحلية في كل من قرقنة وقابس (المكتب الاستشاري IQUAT) وجربة وجرجيس (المكتب الاستشاري Access Management). وفي هذا الإطار قامت إدارة وحدة مشروع الجودة بتنظيم المزيد من الحلقات التكوينية التكميلية بهدف رسكلة أعوان هاته المحطات حول متطلبات وشروط مواصفات ايزو 9001 وإيزو 14001 المتعلقة بمحطات التحلية.

3. تنظيم برنامج تكوين لفائدة إطارات وحدة مشروع الجودة وذلك بغية ضمان المستوى المطلوب من حيث المعايير المطابقة لمواصفات إيزو 9001 وإيزو 14001 حسب إصدار 2015.

دأبت وحدة مشروع الجودة على إعداد و تنظيم حصص تكوينية لفائدة الأعوان وتدريبها على متطلبات تلك المعايير والممارسات الجيدة للجودة الشاملة. كما أنها خططت لمواضيع في مجال الحوكمة.

4. تفعيل وتنفيذ مدونة السلوك وأخلاقيات الموظف العمومي

قامت وحدة مشروع الجودة المكلفة بإدارة ورصد مدونة قواعد سلوك وأخلاقيات الموظف العمومي بتنظيم اجتماعات مختلفة سنة 2016 لصياغة مدونة سلوك وأخلاقيات خاصة بموظفي وأعوان الشركة.

5. إرساء مشروع الإدارة الفنية المستدامة (TSM) بمحطة المعالجة ST4 بغدير القلعة وذلك بالتعاون مع GIZ وACWUA. وفي هذا الإطار عملت وحدة مشروع الجودة على مرافقة فريق العمل المكلف ومساعدته حتى تتمكن محطة ST4 من الحصول على الشهادة طبقا لمواصفات TSM. في 13 جانفي 2016 نالت ST4 شهادة TSM ARAB كمحطة رائدة في المنطقة.

6. مشروع النزاهة في قطاع المياه (Water Integrity) بمنطقة الشرق الأوسط :

شارك موظفو وحدة مشروع الجودة خلال سنة 2016 في حلقات تكوينية وورش عمل في مجال النزاهة في قطاع المياه. هذا وقد تم إعداد مداخل في الغرض تحت عنوان "التحسين في رصد المعدات" اختيرت كخطة عمل لعرضها خلال فعاليات الندوة التي نظمت بعمان في الأردن.

7. العمل على إعادة إحياء مشروع اعتماد مختبر تحاليل المياه بغدير القلعة لمراقبة جودة المياه وفقا لمواصفات ISO/CEI.

II. جودة المياه الموزعة

قامت الشركة خلال سنة 2016 بتحليل 56 ألف عينة كانت في مجملها مطابقة للمواصفات المطلوبة حيث بلغت نسبة العينات غير المطابقة 2,2 % فقط علما وأن النسبة القصوى المحددة من طرف المنظمة العالمية للصحة هي 5 %.

الإفراق

خلال السنة الحالية دخلت 19 مؤسسة في طور الاستغلال الفعلي وذلك في إطار تجسيم برنامج الإفراق المتمثل في المتابعة والإحاطة بالمؤسسات التي أحدثتها سابقا منها 12 مؤسسة تمحور نشاطها حول صيانة المنشآت المائية والشبكات ووضع التوصيلات والقنوات. هذا مع العلم أنه لم يتم إمضاء أي اتفاقية إفراق خلال سنة 2016 نظرا للوضع الاقتصادي الصعب التي تمر به البلاد .

كما ساهمت الإدارة مع جملة المتدخلين في جلسات عمل للنهوض بهاته المنظومة وإعادة تفعيل وإعطاء دفع جديد لآلية الإفراق وحل العراقيل.

المنظومة المعلوماتية الجغرافية

يتمثل مشروع وضع المنظومة المعلوماتية الجغرافية في اقتناء وتركيز منظومة جغرافية للاستغلال والتصرف الفني في المنشآت والشبكات المائية بكامل تراب الجمهورية التي تهدف أساسا إلى المحافظة على ممتلكات الشركة وإعداد ونشر بصفة آلية للوحات القيادة وللمؤشرات وتحسين الاستغلال والتصرف في الشبكات. هذا وقد تم بتاريخ 07 جانفي 2016 تركيز المنظومة في الإدارات المركزية للاستغلال والإنتاج بتونس الكبرى والإدارة المركزية للشؤون القانونية والعقارية.

الأنشطة الإدارية

التنظيم

الشؤون القانونية والعقارية

التدقيق الداخلي

التفقدية العامة

الاتصال والتعاون الدولي

أعمال مجلس الإدارة

أعمال لجنة الصفقات ولجان الشراءات

التنظيم

يتلخص نشاط الإدارة المركزية للتنظيم سنة 2016 في:

1- إدارة الإجراءات والمنظومة المعلوماتية للتصرف :

1.1 المجال التجاري:

تم إصدار عدة مذكرات إدارة عامة خاصة بسعر الماء الصالح للشرب والمعالم القارة والإضافية والتسبقة على الاستهلاك بالنسبة للحرفاء الجدد وتعريفه معالم التطهير.

2.1 المجال القانوني والصفقات العمومية:

تم تعيين المذكرة التنظيمية عدد 342 المتعلقة بتكليف وخلاص المحامين المتعاملين مع الشركة ومتابعة ملفات القضايا خلال سنة 2016 وإصدار مذكرتي إدارة عامة الأولى حول تغيير القباضة المكلفة بالاستخلاص المتعلقة ببيع ملفات طلب العروض لهياكل مقر مونفلوري والثانية حول متابعة آجال تقديم الضمان النهائي.

3.1 التصرف في المخزون :

تم إصدار مذكرة إدارة عامة عدد 1648 تتعلق بوضع منظومة للتصرف في مخزون الشركة على مستوى مغازات الإدارة المركزية للإنتاج.

4.1 التصرف في الخطوط الهاتفية :

تم تعيين المذكرة التنظيمية عدد 294 حول التصرف في خطوط الهاتف الجوال.

5.1 مجالات أخرى

تم تعيين 3 مذكرات تنظيمية حول الشغور الوقتي لقطع أرض من الملك العمومي الحديدي وعبور السكة وحول خلاص معلوم الأشغال تحت الطريق العام وحول الشراءات المحلية والتصرف في الأموال المتداولة. كما تم إصدار المذكرة تنظيمية عدد TN 354 حول التعويض عن الأضرار المحدثة للغير في إطار التصرف في الشؤون العقارية بالنسبة للإدارة المركزية للأشغال الجديدة ومذكرات إدارة عامة حول إحداث لجنة إسناد التمويل العمومي للجمعيات الرياضية للمياه وحول إيداع المراسلات بأعداد كبيرة وحول طرح الفوائد المدفوعة بعنوان القروض على مستوى قاعدة الخصم من المورد وأخيرا إعداد مذكرة إدارة عامة حول الصفحة الرسمية للشركة على موقع التواصل الاجتماعي.

6.1 المشاركة في أعمال اللجان

تم المشاركة في اللجان المكلفة بتطوير المنظومة المعلوماتية المخصصة للصيانة وتركيز المنظومة المعلوماتية لتصرف التجاري ومتابعة المشاريع والمكلفة بالجرد المادي للأصول الثابتة للشركة والمكلفة أيضا بإعداد المرجع العام للأشغال والخدمات.

7.1- التوثيق والأرشيف

تم جمع وتصنيف المذكرات الترتيبية لغاية تزويد المستفيدين بها من أعوان الشركة في إطار عملهم وتوثيق تقارير التربصات والتصرف في الوثائق "شبه النشطة" المحولة سنة 2016 من مختلف الإدارات المركزية وصيانة وترميم الوثائق المتقدمة التابعة للإدارة المركزية للموارد البشرية والتي تعود لسنة 1975 هذا مع ضبط الوثائق المعدة للإتلاف لسنة 2016 وذلك بالتنسيق مع الوحدات المنشئة.

2- إدارة الهياكل وإعداد المعايير:

1.2- الهيكلة:

أ- الهيكل التنظيمي

في إطار تنفيذ برنامج دعم السياسات العمومية في الموارد المائية للتنمية الفلاحية والريفية (PAPS-Eau) الممول من قبل الإتحاد الأوروبي شرعت الشركة بمعية إدارة الهياكل وإعداد المعايير في إعداد دراسة مشروع المخطط الاستراتيجي التنظيمي للشركة التي منحت لمجمع مكتب الدراسات FICOM-CONSEIL/SILTEA بمبلغ جملي ناهز 460 ألف أورو وذلك على امتداد 27 شهرا بداية من نوفمبر 2014. تشتمل هذه الدراسة على أربعة مراحل الأولى حول تشخيص الوضعية الحالية للشركة وتحديد العوامل الإستراتيجية والثانية تخص إعداد لوحة قيادة إستراتيجية والتصورات الممكنة والثالثة حول إعداد الخطة العملية المستقبلية للتصور المعتمد على المدى القصير والرابعة والأخيرة تتمثل في نشر المخطط الإستراتيجي المستقبلي المعتمد والخطة العملية المناسبة لوضعه حيز التنفيذ مع تأمين دورات تكوينية ونقل الخبرات.

ب- وحدات إنجاز المشاريع وإحداث اللجان والقباضات

تم خلال سنة 2016 إحداث وحداتي متابعة مشروع محطة تحلية مياه البحر بالزرزات من ولاية قابس واللجنة الدائمة للتدقيق ودراسة وإحداث قباضات جديدة بوحدة أشغال السواسي وسيبطلطة ودوزو وإقليم سوسة.

2.2- المعايير والمقاييس

في نطاق ضبط وإرساء المعايير الموضوعية لتحديد العدد الضروري للأعوان بكل مراكز عمل، تواصل الإدارة في دراسة وإعداد المعايير والمقاييس مع إعطاء الأولوية للإقليم وخاصة لمراكز العمل (مراقب الشبكة ووحدة أشغال) إضافة إلى الشروع في دراسة معايير مركز عمل عون مكتب المشتركين.

3.2- المذكرات التنظيمية

بالتنسيق مع كل الهياكل المعنية تم خلال سنة 2016 الإعداد والمصادقة على المذكرة التنظيمية المتعلقة بمهام وارتباطات دائرة الشؤون الإدارية والقانونية الملحقة بالإدارة الجهوية للاستغلال وأيضا ملفات بصدد الإنجاز (مذكرة تنظيمية متعلقة بتركيبة ومهام وتنظيم سير أعمال لجنة الصحة والسلامة المهنية...).

4.2. البطاقات الوظيفية وبطاقات مراكز العمل

تواصل الإدارة إعداد وتعيين البطاقات الوظيفية وبطاقات وصف مراكز العمل التابعة لكافة هياكل الشركة.

5.2. المشاركة في أعمال اللجان

تمت المشاركة خلال سنة 2016 في أعمال لجنة التصرف في برنامج دعم السياسات العمومية في الموارد المائية للتنمية الفلاحية والمائية واللجنة الفنية لمتابعة مهام الدعم الفني لبرنامج دعم السياسات العمومية في الموارد المائية للتنمية الفلاحية والريفية واللجنة الخاصة بمشروع دراسة التوازن المالي للشركة.

الشؤون القانونية والعقارية

نشاط إدارة الشؤون القانونية والتأمين:

✓ يرتكز نشاط مصلحة النزاعات على تمثيل الشركة في النزاعات التي تجمعها بالغير في جميع

الأطوار القضائية ونخص بالذكر:

- الملفات العقارية والبالغة عددها 189 ملفا منها 167 قضية لا تزال جارية أمام القضاء،
- الملفات المتفرقة والتي بلغ عددها 48 ملفا منها 34 قضية لا تزال جارية أمام القضاء،
- العقل والاعتراضات الإدارية،
- رهن الصفقات وتعيين محل خلاص،
- تمثيل الشركة لدى الغير،
- القضايا العرفية والضمان الاجتماعي والتي سجلت 181 قضية،
- الدعاوى الجزائية وعددها الجملي 23 منها 17 قضية موضوعها تعرض ممتلكات الشركة للاعتداء من قبل أعوانها أو الغير.

✓ يتمثل نشاط مصلحة الدراسات والتوثيق القانوني في الرد على الاستشارات القانونية الواردة من مختلف هياكل

الشركة والبالغة 80 استشارة إضافة إلى المساهمة في إعداد وتنقيح بعض المذكرات التنظيمية وأيضاً إعداد عدة اتفاقيات أخرى نذكر منها المساهمة في إعداد مشروع المذكرة التنظيمية حول طرح الفوائض بعنوان قروض اقتناء أو بناء مسكن،

نشاط دائرة التأمين والعقود :

أبرمت الشركة عقود التأمين مع شركة اللويد التونسي لمدة سنة قابلة للتجديد مرتين على أقصى تقدير بمبلغ

جملي يساوي 2,6 م.د. يبين الجدول التالي مختلف محاور عقود التأمين :

الوحدة: ألف دينار

البيانات	المبلغ الجملي	(%)
عقد تأمين أسطول السيارات	290,2	11
مخاطر أخرى	233,7	8,9
مخاطر الحرائق	311,7	11,9
المسؤولية المدنية	1794,2	68,2
المجموع	2629,8	100

هذا وتقوم دائرة التأمين والعقود بمتابعة ملفات حوادث الشغل والتي بلغ عددها 214 حادثا وهو ما يعادل 3894 يوم ضائع كما بلغت جملة المصاريف 280,7 ألف دينار.

أما في ما يتعلق بعقود التسويغ فقد أبرمت دائرة التأمين والعقود 08 عقد تسويغ خلال سنة 2016 منها 01 تخص محلات معدة للإدارة و07 تخص محلات معدة للسكنى. كما تم فسخ 09 عقد منها 06 تخص محلات معدة للسكنى و02 تخص محلات معدة للإدارة وعقدا واحدا مزدوج بذلك يكون العدد الجملي لعقود التسويغ نافذة المفعول 76 عقدا إلى موفى شهر ديسمبر 2016 بمبلغ جملي قدر بـ 217,1 ألف دينار منها 209,0 ألف دينار على عاتق الشركة.

نشاط إدارة الشؤون العقارية

تمحور نشاط إدارة الشؤون العقارية حول تسوية الوضعيات العقارية بجميع العقارات الراجعة بالملك للشركة. وفي هذا السياق قامت الإدارة المعنية خلال سنة 2016 بتسوية 78 ملفا حول الشراءات العقارية بمبلغ جملي قدره 1,7 ألف دينار إضافة إلى تسوية 361 ملفا حول تعويض الأضرار الحاصلة جراء تنفيذ المشاريع الفنية بمبلغ جملي ناهز 290 ألف دينار. كما قامت أيضا بتسجيل عقود شراء العقارات والبالغة 105 عقدا بقيمة جمالية قدرت بـ 197,9 ألف دينار. هذا وتقوم بتخصيص جزء من اهتماماتها لمتابعة العرائض الواردة عليها ودراستها مع مختلف المصالح المختصة واجابة العارضين كما يتحول ممثلوها غالبا إلى الإدارات الجهوية للملكية العقارية لتدارس الوضعيات الخاصة بالعقارات التي تروم الشركة اقتناء أجزاء منها، وإلى محلات النزاع لإيجاد أرضيات تفاهم مع بعض المالكين حين يستوجب الأمر ذلك. تقوم الإدارة كذلك بمتابعة ملفات التحيين والتسجيل العقاري لدى مختلف فروع المحكمة العقارية ومتابعة عمليات الترسيم لدى الإدارات الجهوية للمحافظة على الملكية العقارية. وفي هذا السياق قامت الإدارة بمتابعة 91 مطلب تسجيل اختياري لسنة 2016 كما قامت بمتابعة 44 مطلب تحيين موزعة على مختلف الجهات.

التدقيق الداخلي

22

مهمة تدقيق
أنجزت خلال
السنة

خلال سنة 2016 أنجزت الإدارة المركزية للتدقيق الداخلي 5 محاور تدقيق تفرعت إلى 22 مهمة شملت أنشطة الاستغلال و الشراءات والتمويل والصيانة منها 20 مهمة تدقيق إداري ومالي ومهمتين تدقيق فني.

وقد تابعت الإدارة عملية الجرد السنوي للمخزون لمختلف فضاءات الخزن بالشركة تطبيقا لمقتضيات مذكرة الإدارة العامة عدد 1651 بتاريخ 2016/12/05.

وطبقا للأمر 2107 المؤرخ في 07 أكتوبر 2002 تابعت الإدارة اتخاذ التدابير اللازمة من قبل الإدارات المعنية لتدارك النقائص الواردة بتقرير مراجع الحسابات حول نظام الرقابة الداخلية لسنتي 2014 و2015.

التفقدية العامة

20

مهمة تفقد خلال
السنة

خلال سنة 2016، قامت إدارة التفقدية العامة بإنجاز 20 مهمة بحث وتفقد شملت مجالات فنية، إدارية ومالية. كما تابعت التفقدية العامة 38 مراسلة وعريضة وردت عن طريق سلطة الإشراف ووجهت الردود في شأنها بعد البحث والتحري في مواضيعها.

هذا وقد قامت أيضا بالتنسيق مع مصالح الإدارة المركزية للشراءات والتصرف في المخزون ومصالح الإدارة المركزية للموارد البشرية خلاص المخالفات التي اقترفتها أعوان الشركة وعددها 13 مخالفة تجاوزت السرعة بالردار الآلي إضافة إلى البحث وإعداد الردود حول مراسلات الواردة من هيئة الرقابة العامة التابعة لوزارة أملاك الدولة بخصوص مخالفات ارتكبتها أعوان الشركة حول استعمال السيارات الإدارية ومن وزارة الوظيفة العمومية والحوكمة بخصوص ملاحظات المواطن الرقيب.

الاتصال والتعاون الدولي

دائرة الاتصال :

تتخصص أنشطة دائرة الاتصال خلال سنة 2016 في ما يلي:

- إنجاز تصاميم بالحاسوب (شعار الشركة - 6 مطويات باللغتين العربية والفرنسية حول مواضيع مختلفة
- 3 معلقات إعلانية - 02 لافتة إعلانية - 02 لوحة إعلانية - 12 صفحة إعلانية - بطاقات معايدة الكترونية)،

- التنسيق والمتابعة للحوارات الصحفية والتدخلات الإذاعية والتلفزيونية،
- التنسيق وإعداد التحقيقات الصحفية لفائدة الصحافيين،
- المشاركة في مواكبة وتغطية ندوات وملتقيات وأيام تحسيسية وورشات عمل وطنية وأيضاً تغطية 14 حفل تكريم بمناسبة التقاعد،
- تسيير صفحة التواصل الاجتماعي (Facebook) وتعيين موقع الواب الخاصين بالشركة وذلك بصياغة وإدراج مقالات وتسجيلات فيديو وصور متعلقة بأهم أنشطة الشركة،
- تجديد الاشتراكات في الصحف والمجلات مع نشر الإعلانات والبلاغات إضافة إلى إعداد معرض الصحف ورقمنة المقالات يومياً قبل عرضها على الإدارة العامة وإرسالها إلى إطارات وأعاون الشركة. هذا وتمت معالجة 24 ملف يخص طلبات الدعم المالي،
- الإجابة على 05 مقالات صادرة بالصحف التونسية حول مواضيع مختلفة تهم الشركة مثل الاضطرابات في توزيع مياه الشرب أو الانقطاع المتكرر لها في بعض المناطق إلى جانب خلاص فاتورة الاستهلاك ونوعية المياه الموزعة وغيرها،
- معالجة 1431 عريضة واردة على الدائرة إما عن طريق الاتصال المباشر بالمواطن أو عن طريق عرائض مكتوبة فنية، تجارية، إدارية كانت أو عقارية. كما تم استقبال 6110 اتصالاً هاتفياً من قبل فريق الرقم الأخضر بالمقر الاجتماعي للشركة ومعالجة مختلف الشكاوي والاستفسارات بصفة فورية،
- الرد على التقارير الشهرية التي أعدها فريق المواطن الرقيب إثر القيام بزيارات لمختلف مقرات الشركة،
- تنسيق قسم العلاقات الخارجية مع مصالح وزارة الإشراف والوزارة الأولى على تسيير إنجاز 35 مأمورية بالخارج نفذها 59 إطار بتكلفة تقدر ب 83087 دينار (76384 دينار سنة 2015).

دائرة التعاون الدولي :

ضمن المشاركة في التظاهرات الإقليمية والدولية اهتمت دائرة التعاون الدولي بمعالجة ومتابعة ملفات تخص مشاركة 59 إطار من الشركة في 35 مهمة بالخارج لحضور مؤتمرات وندوات أو حلقات تكوينية وذلك بغية إما عرض تجارب وخبرات الشركة في مجال قطاع المياه أو الاطلاع على تجارب المؤسسات المشيلة في مختلف البلدان.

في إطار تبادل الخبرات ونقل التجارب بين أعضاء الجمعية العربية لمرافق المياه (أكوا) وبدعم من الوكالة الألمانية GIZ وضمن نشاطات المشروع ACWUA WANT في مجال الإدارة الفنية المستدامة (TSM) تم تسمية مجموعة خبراء من الدول العربية للمشاركة في مشروع تطبيق متطلبات الإدارة الفنية المستدامة في مرافق المياه في الدول وتم اختيار تونس والأردن لتطبيق هذا المشروع الريادي.

5

جلسات اجتمع
فيها مجلس
الإدارة

أعمال مجلس الإدارة

انعقد مجلس الإدارة في 5 جلسات خلال السنة الإدارية 2016 تم التطرق من خلالها إلى مواضيع مختلفة علاوة على النقاط القارة المستوجب التداول بشأنها طبقاً لأحكام الأمر عدد 2197 لسنة 2002 المؤرخ في 07 أكتوبر 2002 والمتعلق بكيفية ممارسة الإشراف على المنشآت العمومية وكيفية المصادقة على أعمال التصرف فيها.

هذا وقد خصت الجلسة عدد 249 بتعيين السيد حسين الشارني ممثل عن الاتحاد العام التونسي للشغل .

أعمال لجنة الصفقات ولجان الشراءات

اجتمعت لجنة الصفقات الداخلية في 14 مناسبة خلال سنة 2016 وقع خلالها المصادقة على 242 صفقة بمبلغ جملي قدره 191,8 مليون دينار منها 104 صفقة تتعلق بصفقات الأشغال بمبلغ جملي ناهز 82,7 مليون دينار و68 صفقة تزود بمبلغ 58,3 م د.

ومن المهام الأخرى للكتابة القارة للجنة الصفقات التنسيق بين مصالح الشركة واللجنة العليا للصفقات في ما يتعلق بملفات الصفقات العمومية الكبرى من جهة وبين مصالح الشركة وهيئة المتابعة والمراجعة في الصفقات العمومية برئاسة الحكومة في ما يخص ملفات العرائض من جهة أخرى.

هذا فضلا عن التنسيق مع المرصد الوطني للصفقات العمومية وموافاته بالبطاقات المفصلة (بطاقات متابعة إنجاز وبيانات إسناد وبيانات فسخ للصفقات العمومية) بغية نشرها على موقع الواب الخاص بالصفقات العمومية.

كما اجتمعت اللجان الداخلية للشراءات خلال سنة 2016 في 132 مناسبة تمت خلالها المصادقة على 45 استشارة أو صفقة بمبلغ جملي قدره 12,8 م د.

الإعلامية

في إطار تنفيذ مشروع إعادة تأهيل قاعة الموزعات المركزية ولتدعيم مجال الإعلامية عملت الإدارة خلال سنة 2016 على تطوير القاعة المركزية للموزعات حسب المعايير الدولية في ما يخص " Data Center".

✓ اقتناء وتركيز معدات للإدارة وتأمين الشبكات بالقاعة المركزية وذلك لتحسين جودة وسلامة قاعة الموزعات الإعلامية ومواكبة التكنولوجيا الحديثة،

- ✓ اقتناء وتركيز موزع مركزي لاستخراج الفواتير مما مكن من تعويض الموزعات AS400 بتونس وسوسة و صفاقس والمستعملة منذ سنة 2000،
- ✓ اقتناء 05 آلات طباعة من الحجم الكبير وذات سرعة عالية لاستخراج الفواتير.
- ✓ إعادة تهيئة وتطوير الشبكات المحلية مع اقتناء معدات ذكية للشبكات الإعلامية في مختلف الأقاليم والفروع بالشركة مما يمكن من تبادل المعطيات بسرعة عالية،
- ✓ توسيع وتقوية الشبكات الموسعة والمرور إلى استعمال الألياف البصرية في مجال الاتصال مما مكن مختلف الأقاليم والفروع بالشركة من استغلال الموزعات المركزية في أحسن الظروف،
- ✓ تطوير وتدعيم استعمال برمجيات البريد الإلكتروني ZIMBRA ليصل إلى حدود 2100 بريد إلكتروني إلى موفى سنة 2016،
- ✓ إمضاء اتفاقية لتطوير وتحسين خدمات الأنترنات بالشركة وتعميمها على أغلبية الإطارات،
- ✓ إعداد السياسة الأمنية لنظام المعلومات للشركة،
- ✓ وضع منظومة AGLT لمتابعة الخطوط الهاتفية.

الوضع الاجتماعي

الموارد البشرية

النهوض بالعلاقات المهنية والاجتماعية

تعاونية أعوان الشركة

الموارد البشرية

1- تركيبة الأعوان

عرف عدد الأعوان مع موفى سنة 2016 تطورا بنسبة 3,7 % ليبلغ 6613 عوناً (6374 عوناً سنة 2015). هذا التطور يعود أساساً إلى ارتفاع عدد الانتدابات.
يبين الجدول التالي تركيبة الأعوان مع موفى 2016 :

الموارد البشرية	2016	2015	التطور(%)
الأعوان القارون	6599	6319	4,4
إطارات عليا	625	613	2,0
إطارات متوسطة	604	605	-0,2
التسيير	704	630	11,7
التنفيذ	4666	4471	4,4
الأعوان العرضيون	14	55	-74,5
العدد الجملي للأعوان	6613	6374	3,7

2- التأطير

شهدت نسبة التأطير تراجعاً بـ 0,1 نقطة لتبلغ 9,5 % سنة 2016 (9,6 % سنة 2015).

3- مردودية الأعوان

يشهد مؤشر مردودية الأعوان انخفاضاً بنسبة 0,9 % ليبلغ 423 مشترك لكل عون ويعود هذا الانخفاض أساساً إلى عدم التوازي في التطور المسجل في عدد المشتركين بـ 2,9 % مقارنة مع التطور المسجل في عدد الأعوان بـ 3,7 % من ناحية أخرى.

4- التكوين

بلغ عدد أيام التكوين داخل وخارج المؤسسة 4121 يوماً خلال سنة 2016 انتفع بها 1365 عوناً بكلفة جمالية ناهزت 185,4 ألف دينار. هذا وقد تم تشريك 7 أعوان بالتربصات بالخارج بكلفة 5,4 ألف دينار إضافة إلى تمكين 34 عوناً من الانتفاع بالدروس الليلية بكلفة 160,6 ألف دينار.

5- الخدمات الاجتماعية

حرصاً منها على توفير مناخ ملائم لأعوانها تقوم الشركة بتقديم جملة من الخدمات الاجتماعية متمثلة في الخدمات المالية والإحاطة الصحية.

يبين الجدول التالي الخدمات المالية المسداة من قبل الشركة :

2015		2016		البيانات
المبلغ (ألف دينار)	عدد المنتفعين	المبلغ (ألف دينار)	عدد المنتفعين	
القروض				
868	252	646,8	180	قروض السكن
1164,6	1247	1210	1277	القروض الاستثنائية
36,8	37	37	37	قروض الدراجات النارية
2069,4	1536	1893,8	1494	المجموع
خدمات مالية				
1668	3062	1569,9	2869	تسبقة مالية
341,4	2441	313,6	2246	تسبقة مدرسية
2192	5619	2374,6	5852	تسبقة عيد الإضحى
40,3	671	-	-	خدمات أخرى
4241,7	11793	4258,1	10967	المجموع

تقدر مصاريف العلاج 5,5 مليون دينار خلال سنة 2016 منها 3,8 م د مصاريف صيدلة. كما تمكن الشركة أعوانها من إعانات ومساعدات مالية وذلك عبر صندوق الإغاثة حيث انتفع السنة الحالية 7264 منتفع بكلفة جمالية ناهزت 699,5 ألف دينار.

6- أعباء الأعوان

بلغت كلفة أعباء الأعوان 172,7 م د سنة 2016 (159,2 م د سنة 2015) أي نسبة تطور تساوي 8,5 % .

7- سلامة الأعوان

سجل عدد حوادث الشغل تراجعا مقارنة بالسنة المنقضية لبلغ 214 حادثا سنة 2016 (236 حادثا سنة 2015) بكلفة تقدر بـ 280,7 ألف دينار.

النهوض بالعلاقات المهنية والاجتماعية

في إطار مساعيها الرامية للعناية بالجوانب الاجتماعية والصحية للأعوان تناولت إدارة النهوض بالعلاقات المهنية والاجتماعية بالمتابعة والدرس العديد من النقاط وقامت بالمهام التالية :

- إعداد الموازنة الاجتماعية الخاصة بالموارد البشرية لسنة 2015 التي تضمنت عديد المواضيع مثل الهيكلة والتشغيل بالشركة والأجور والأعباء الاجتماعية والتكوين والرسكلة والخدمات والمنافع الاجتماعية، هياكل الحوار الاجتماعي، الصحة والسلامة المهنية،
- القيام بنشاطات طب الشغل في ولايات الشمال وتونس الكبرى من طرف طبيبي الشركة المترسمين،
- إعداد تقرير سنوي عن نشاط طب الشغل،
- إعداد العقد المبرم في إطار طب الشغل بين الشركة وطبيب الشغل صالح الكشوري وذلك لفائدة أعوان الشركة بولاية القصرين،
- متابعة الجوانب الإدارية والمالية لمجامع طب الشغل والأطباء المتعاقدين مع الشركة بولايات الوسط والجنوب،
- السهر على برمجة وتنظيم انتخابات ممثلي الأعوان باللجنة الإدارية المتناصفة بالنسبة للفترة النيابية 2016-2019 مع المتابعة لمختلف المراحل،
- المشاركة في وضع مواصفة المسؤولية المجتمعية (إيزو 26000) بالشركة وتقديم عمل إرشادي لمساعدتها على تبنيها والعمل بمضمونها وذلك صلب اللجنة التي أحدثت لهذا الغرض،
- المساهمة في نقاش المخطط الاستراتيجي التنظيمي للشركة،
- المشاركة في إعداد مدونة سلوك وأخلاقيات الشركة مع إدارة الجودة.

تعاونية أعوان الشركة

من مهام التعاونية أن توفر لأعوانها المباشرين ولعائلاتهم ولأعوان المحالين على التقاعد مناخا ملائما وذلك بتقديم خدمات اجتماعية وترفيهية. وقد بلغ عدد المنتفعين بخدمة التعاونية 34093 منتفعا سنة 2016 مسجلة بذلك انخفاضا بنسبة 4,6% مقارنة بالسنة الفارطة.

يبين الجدول التالي المنتفعين بخدمات التعاونية :

البيانات	المنتفعين	النسبة (%)
الأولياء في الكفالة	3553	10,4
أعوان مباشرين	5778	16,9
أعوان متقاعدين	3591	10,5
الأزواج	8619	25,3
الأبناء	11261	33,0
أرامل الأعوان	1605	4,7
إلحاق	4	0,0
المجموع	34093	100

سجل عدد المتعاقدين مع موفى سنة 2016 من أطباء وصيادلة ومخابر تحاليل ارتفاعا بنسبة 3 % ليبلغ العدد الجملي 4352 متعاقد. أما في ما يخص الخدمات الأخرى المسداة من التعاونية في شكل إعانات عن طريق صندوق الإغاثة فقد انتفع بها 413 منخرط بمبلغ جملي قدر بـ 210,5 ألف دينار كما ساهمت التعاونية بمبلغ قدره 350,7 ألف دينار في مجال الترفيه و بمبلغ قدره 176,5 ألف دينار كمنحة وفاة خلال سنة 2016.

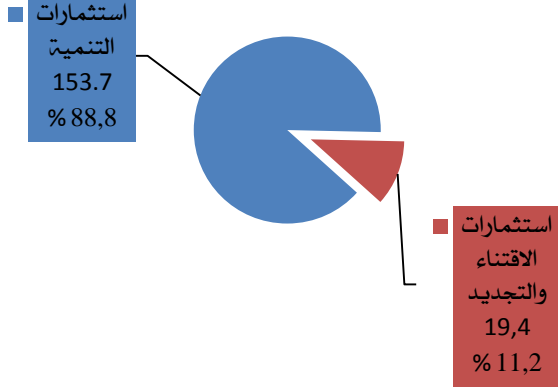
الوضع المالي

الاستثمارات والتنمية

الوضعية المالية

الاستثمارات

الاستثمارات (م د)



شهدت الاستثمارات المنجزة خلال سنة 2016 تطورا بنسبة 4,5 % مقارنة بسنة 2015 لتبلغ 173,1 مليون دينار وقدرت نسبة الإنجاز في حدود 40,5 % مقارنة بتقديرات الميزانية.

1- استثمارات التنمية

إن استثمارات التنمية تهدف إلى تدعيم الموارد المائية وقدرة إنتاج الماء وتوزيعه عبر إنجاز الأشغال الخاصة بالمباني والمنشآت المائية من محطات تحلية، خزانات، آبار... وفي هذا الإطار بلغت استثمارات التنمية 154 م د خلال سنة 2016 مسجلة نسبة إنجاز بحوالي 39,7 % من الميزانية التقديرية للتنمية.

2- استثمارات الاقتناء والتجديد

بلغت استثمارات الاقتناء والتجديد 19,1 م د سنة 2016 وهو ما يمثل 47,8 % من تقديرات ميزانية الاقتناء والتجديد.

الوضع المالي

تم إعداد القوائم المالية لسنة 2016 على منوال الطرق المحاسبية المعتمدة بالبلاد التونسية. وفي ما يلي النتائج طبقا لما ورد بالتقرير المالي لمراجع الحسابات.

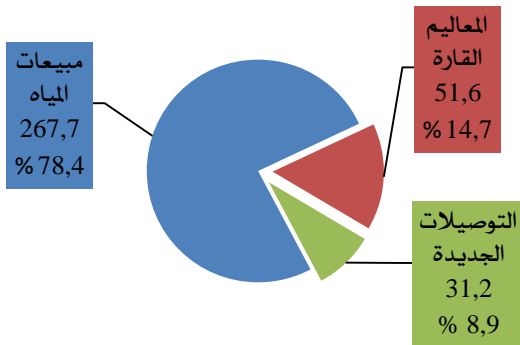
1. النتيجة الصافية

بلغت النتيجة الصافية 27,2 م د سلبا للسنة المحاسبية 2016 ويعود هذا أساسا إلى التطور المسجل في مجموع أعباء الاستغلال بنسق فاق تطور إيرادات الاستغلال.

2. إيرادات الاستغلال

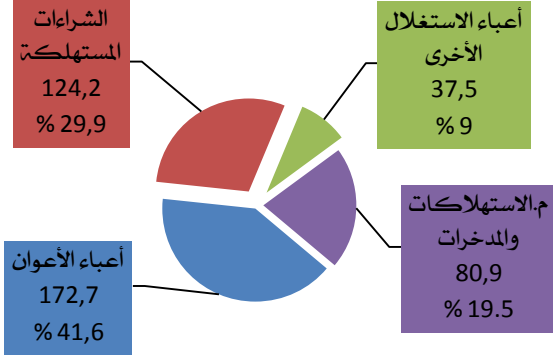
شهدت إيرادات الاستغلال انخفاضا سنة 2016 مقارنة بسنة 2015 بنسبة 9,2 % لتبلغ 393,5 م د هذا نتيجة للهبة الممنوحة السنة المنقضية والبالغة 53 م د لاستخلاص ديون الشركة لدى الصندوق الوطني للتقاعد والحيطة الاجتماعية كما سجلت المداخيل (مبيعات المياه والمعالم

المداخيل (م د)



القارة والتوصيلات الجديدة) النصيب الأوفر من إيرادات الاستغلال وذلك بنسبة 89 % لتبلغ 350,5 م د موزعة كما يبينه الرسم المصاحب.

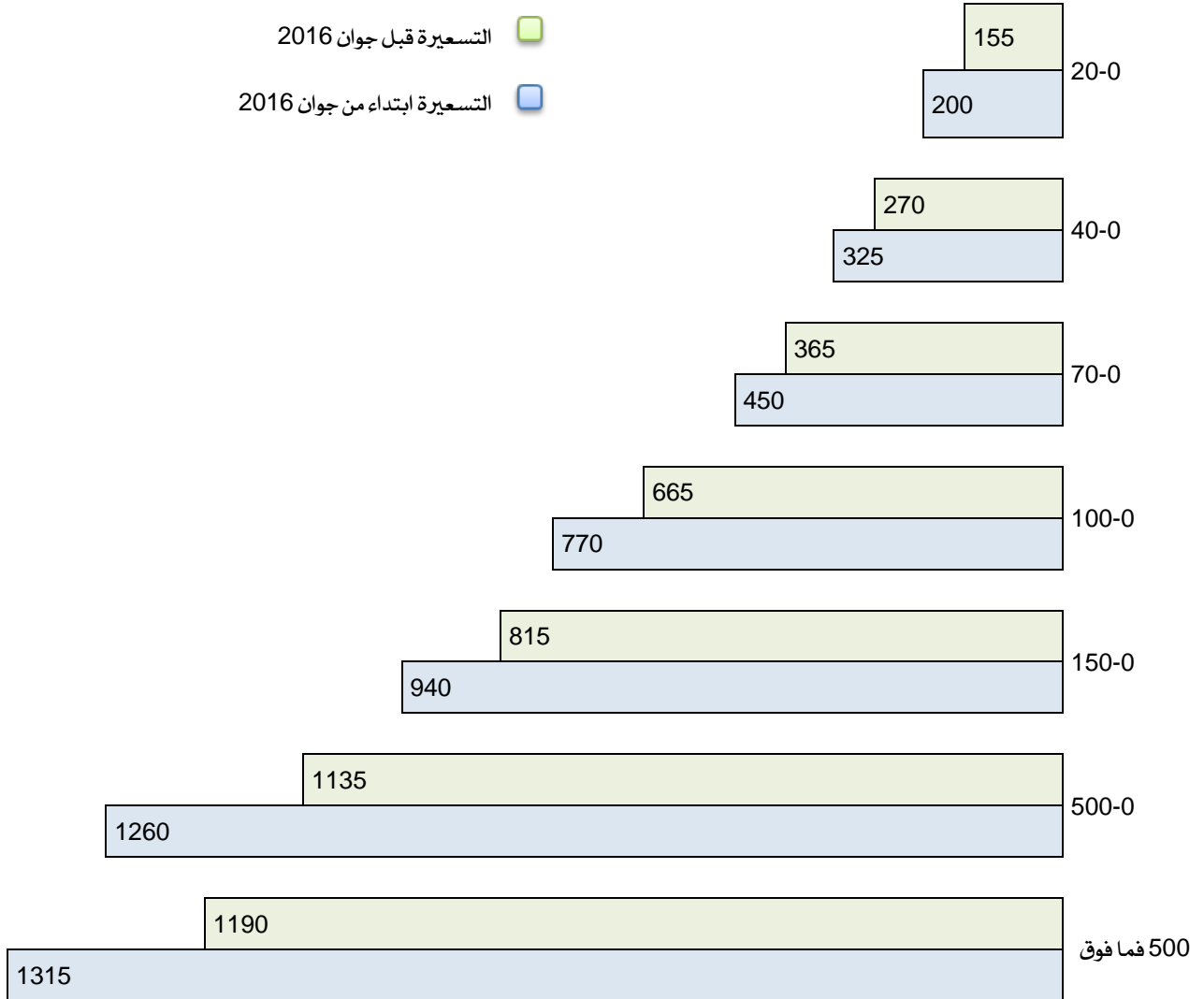
أعباء الاستغلال (م د)



3. أعباء الاستغلال

شهدت أعباء الاستغلال استقرارا في سنة 2016 مقارنة بإنجازات السنة الفارطة لتبلغ 415,3 م د. يبين الرسم المقابل مختلف أعباء الاستغلال لسنة 2016.

4. تسعيرة الماء الصالح للشرب



القوائم المالية

الموازنة

قائمة النتائج

الموازنة

(مليون دينار)

2015	2016	البيانات
		الأصول
		الأصول غير الجارية
		الأصول الثابتة
2,7	3,0	الأصول غير المادية
(1,4)	(1,4)	تطرح الاستهلاكات
1,3	1,6	
2526,4	2699,0	الأصول الثابتة المادية
(1111,4)	(1180,1)	تطرح الاستهلاكات
1415,0	1518,9	
64,3	66,5	الأصول المالية
(14,3)	(14,8)	تطرح المدخرات
50,0	51,7	
1466,3	1572,2	مجموع الأصول الثابتة
28,1	49,9	أصول غير جارية أخرى
1494,4	1622,1	مجموع الأصول غير الجارية
		الأصول الجارية
39,0	43,7	المخزونات
(5,3)	(7,5)	تطرح المدخرات
33,7	36,2	
331,5	368,2	الحرفاء والحسابات المتصلة بهم
(96,1)	(106,3)	تطرح المدخرات
235,4	261,9	
53,2	54,4	أصول جارية أخرى صافية
149,6	184,3	التوظيفات وأصول مالية أخرى
7,8	4,5	السيولة وما يعادل السيولة
479,6	541,3	مجموع الأصول الجارية
1974,0	2163,4	مجموع الأصول

الموازنة

(مليون دينار)

2015	2016	البيانات
الأموال الذاتية والخصوم		
الأموال الذاتية		
15,9	15,9	الأموال المخصصة
641,2	641,2	الأموال في طور التخصيص
107,9	107,5	الاحتياطيات
-	-	التعديلات المحاسبية
(189,3)	(186,5)	النتائج المؤجلة
615,9	692,5	أموال ذاتية أخرى
1191,6	1270,6	مجموع الأموال الذاتية قبل احتساب نتيجة السنة المحاسبية
2,8	(27,2)	نتيجة السنة المحاسبية
1194,4	1243,4	مجموع الأموال الذاتية قبل التخصيص
الخصوم		
الخصوم غير الجارية		
295,8	386,2	القروض
10,4	10,4	الخصوم غير الجارية الأخرى
33,8	34,9	المدخرات
339,9	431,5	مجموع الخصوم غير الجارية
الخصوم الجارية		
117,3	119,6	المزودون والحسابات المتصلة بهم
260,5	314,2	الخصوم الجارية الأخرى
61,9	54,7	المساعدات البنكية وغيرها من الخصوم المالية
439,7	488,5	مجموع الخصوم الجارية
779,6	920,0	مجموع الخصوم
1974,0	2163,4	مجموع الأموال الذاتية والخصوم

قائمة النتائج

(مليون دينار)

2015	2016	البيانات
إيرادات الاستغلال		
327,4	350,5	المداحيل
0,0	0,0	إنتاج ثابت
105,8	43,0	إيرادات الاستغلال الأخرى
433,3	393,5	المجموع
أعباء الاستغلال		
126,2	124,2	مشتريات السلع المستهلكة
159,5	172,7	أعباء الأعوان
88,4	80,9	مخصصات الاستهلاكات والمدخرات
41,1	37,5	أعباء الاستغلال الأخرى
415,2	415,3	المجموع
نتيجة الاستغلال		
18,1	(21,9)	إيرادات التوظيفات
7,1	6,6	أعباء مالية صافية
(19)	(13,9)	أرباح عادية
5,9	2,8	خسائر عادية
(0,0)	(0,0)	
12,1	(26,3)	نتيجة الأنشطة العادية قبل احتساب الأداء
(9,3)	(0,9)	الأداء على الأرباح
2,8	(27,2)	نتيجة الأنشطة العادية بعد احتساب الأداء
-	-	انعكاسات التغيرات المحاسبية
2,8	(27,2)	النتيجة الصافية بعد التغيرات المحاسبية