

Ministère de l'Agriculture, des Ressources Hydrauliques et de la Pêche



الشركة الوطنية للاستغلال وتوزيع المياه
SOCIÉTÉ NATIONALE D'EXPLOITATION ET DE DISTRIBUTION DES EAUX

Rapport d'activité

2015





الشركة الوطنية للاستغلال وتوزيع المياه
SOCIÉTÉ NATIONALE D'EXPLOITATION ET DE DISTRIBUTION DES EAUX

Rapport d'activité

2015



SOMMAIRE

Présentation de la société	3
Présentation de la Société	4
Organigramme	6
Réalizations en Chiffres	7
Activités Techniques	9
Production d'Eau	10
Distribution d'Eau	11
Economies d'Eau	13
Maîtrise de l'Energie	15
Qualité	16
Essaimage	17
Système d'Information Géographique	17
Activités administratives	18
Organisation	19
Affaires Juridiques et Foncières	20
Inspection Générale	22
Audit Interne	23
Communication et Coopération Internationale	23
Conseil d'Administration	24
Commissions des Marchés et Commissions des Achats	25
Situation sociale	26
Ressources Humaines	27
Promotion Professionnelles et Sociales	28
Mutuelle des Agents	29
Situation financière	31
Investissements	32
Situation Financière	32
Etats financiers	34
Bilan	35
Etat de Résultat	37

Présentation de la société

Présentation de la Société

Organigramme

Réalisations en Chiffres

Présentation de la Société

Raison sociale

Société Nationale d'Exploitation et de Distribution des Eaux.

Siège social

Avenue Slimane Ben Slimane El Manar II, Tunis 2092.

Forme juridique

Établissement public créé par la loi 68-22 du 2 juillet 1968 telle que modifiée par la loi 76-21 du 21 janvier 1976 et est considéré comme entreprise publique à caractère non administratif selon le décret 2007-2560 du 23 octobre 2007. La SONEDE est considérée comme commerçante à l'égard des tiers et elle applique les lois relatives à la société anonyme, sauf exception des dispositions mentionnées lors de sa création.

Mission

Production et distribution de l'eau potable sur tout le territoire tunisien.

Activités

- La production d'eau : production, traitement et adduction,
- La distribution d'eau : gestion des réseaux de distribution avec maintenance de tous les ouvrages hydrauliques ainsi leurs équipements,
- Le développement : études et travaux,
- La gestion des abonnés : desserte et branchement sur le réseau tout en garantissant une bonne qualité de ses services.

Conseil d'Administration

La SONEDE est placée, sous la tutelle du Ministère de l'Agriculture des Ressources Hydrauliques et de la Pêche. Son conseil d'administration est présidé par le Président Directeur Général et compte 11 membres appartenant à divers secteurs économiques et sociaux ainsi qu'un Contrôleur d'Etat. Le conseil d'administration en 2015 se compose de :

Président du conseil

Sâad seddik : *Président Directeur Général de la SONEDE*
Puis Mohamed Dahech

Les membres

Hassen Slim : *Ministère de l'Intérieur*
puis Rached Harsi

Belgacem Ayed : *Ministère de Développement, de l'Investissement et de la
Coopération Internationale*

Jawaher Ben Amor : *Ministère de l'Economie et des Finances*

Fethi Bennour : *Ministère de l'Industrie, de l'Energie et des Mines*

Ridha Gabbouj : *Ministère de l'agriculture, des Ressources Hydrauliques
et de la Pêche*

Hassen Lotfi Frigui : *Ministère de l'agriculture, des Ressources Hydrauliques
et de la Pêche*

Fahmi Houkki : *Ministère du Tourisme et de l'Artisanat*

Helmi Jebali : *Ministère de la Santé Publique*

Kmayra Mzali : *Office National d'Assainissement*
puis Habib Omrane

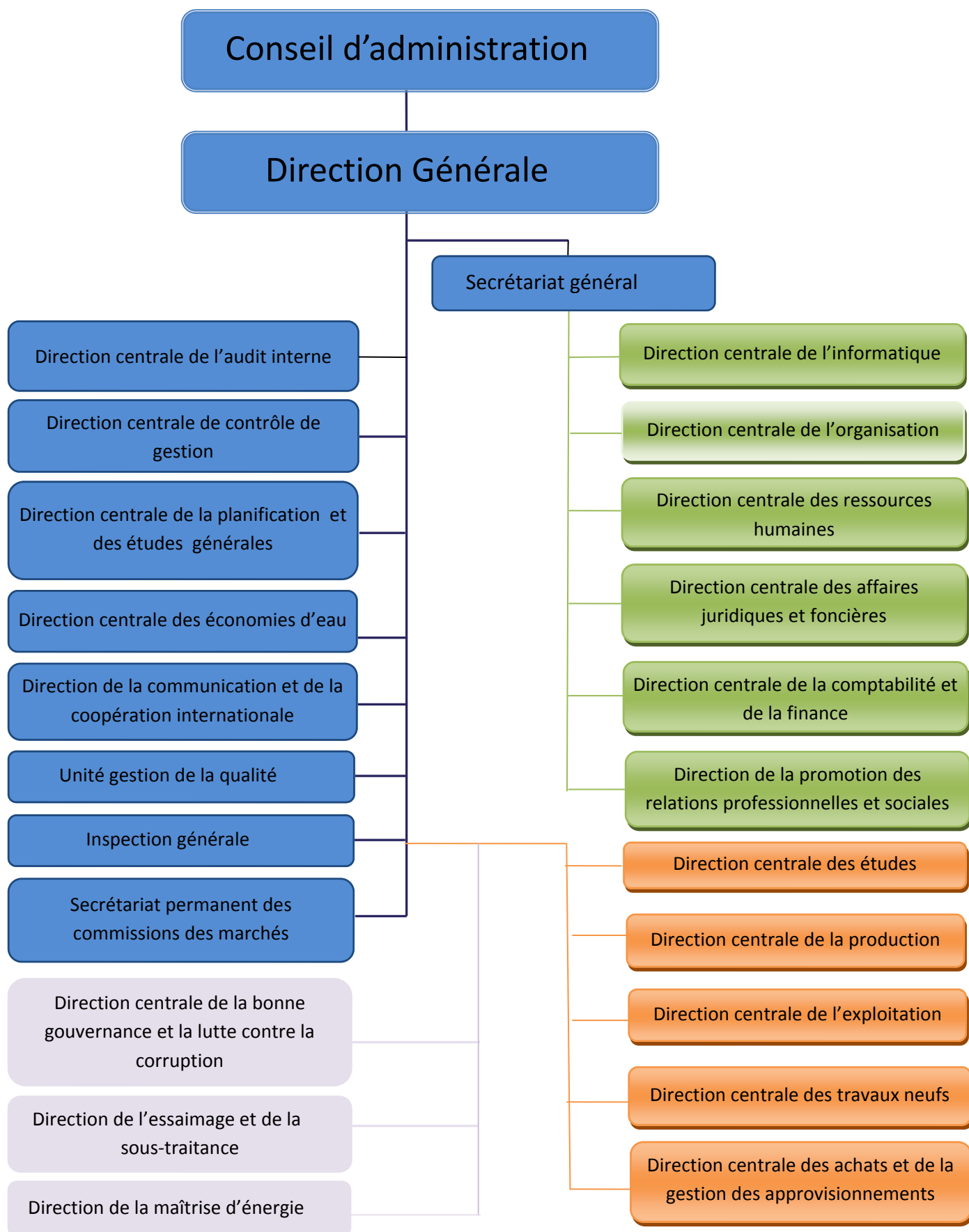
Abdelmajid Zaar : *Union Tunisienne de l'Agriculture et de la Pêche*

Mouldi Jendoubi : *Union Générale Tunisienne de Travail*

Contrôleur d'Etat

Azza Khilil : *Premier Ministère*

Organigramme



Réalisations en Chiffres

Indicateurs	Unité	2015	2014	Evolution	Budget	Taux de réalisation du budget
Production d'eau						
Production d'eau	Mm ³	646,5	627,5	3%	646,5	100%
Eau de surface	Mm ³	372,5	360,5	3,3%	-	-
Eau souterraine	Mm ³	248	241	2,9%	-	-
Eau dessalée	Mm ³	18	18	-	-	-
Eau déferrisée	Mm ³	8	8	-	-	-
Coût d'achat de l'eau	MD	16,7	16,1	3,7 %	-	-
Consommation énergie électrique	Wh/m ³	623	601	3,7 %	-	-
Desserte et consommation						
Eau consommée et facturée	Mm ³	436,7	436,7	-	433,8	100,7 %
Nombre d'abonnées	Million abonnés	2,720	2,638	3,1%	2,747	99 %
Consommation unitaire/trimestre	m ³	32	32	-	-	-
Taux de desserte en milieu rural	%	51,3	50,9	0,4 point	50,7	0,6 point
Taux de desserte global	%	84,3	84,2	0,1 point	83,7	0,6 point
Taux branchements en milieu urbain	%	99,7	99,6	0,1 point	99,6	0,1 point
Taux de branchements en milieu rural	%	47,5	47,0	0,5 point	47,2	0,3 point
Taux de branchements global	%	84,1	83,9	0,2 point	83,3	0,8 point
Nouveaux branchements	Unité	86163	79914	7,8%	90000	95,7 %
Extension des conduites	Km	1205	1199	0,5%	1000	120,5 %
Rendement des réseaux						
Rendement global des réseaux	%	70,7	71,6	-0,9 point	72,6	-1,9 points
Rendement du réseau adduction	%	91,2	91,3	-0,1 point	92,3	-1,1 points
Rendement du réseau distribution	%	76,7	77,9	-1,2 points	77,9	-1,2 points
Fuites	Fuite	198625	188252	5,5%	-	-
Nombre de fuites pour 1000 abonnés	Fuite	73,0	71,4	1,6 points	-	-
Casses	Casse	17448	16444	6,1%	-	-
Nombre de casses pour 100 Km de réseau	Casse	33,6	32,4	1,2 points	-	-

Réalisations en Chiffres

Indicateurs	Unité	2015	2014	Evolution	Budget	Taux de réalisation du budget
Sous-traitance						
Branchements	%	78,4	77,6	0,8 point	-	-
Extension des réseaux	%	99,8	99,6	0,2 point	-	-
Ressources humaines						
Effectif global	Agent	6374	6584	-3,2%	7819	81,5 %
Agents permanents	Agent	6319	5905	7%	7819	80,8 %
Agents occasionnels	Agent	55	679	-91,9 %	-	-
Taux d'encadrement	%	9,6	9,8	-0,2 point	-	-
Nombre d'abonnés par agent permanent	Abonnés /Agent	427	401	6,5%	351	121,7 %
Jours de formation	jour	4352	2565	69,7%	5000	87 %
Indicateurs financiers						
Prix de vente moyen avec redevances fixes	DT/m ³	0,688	0,686	-	0,669	-
Prix de vente moyen sans redevances fixes	DT/m ³	0,559	0,580	-	0,586	-
Taux d'endettement	%	65,3	62,0	3,3 points	-	-
Investissements	MD	165,6	118,9	39,3 %	400,5	41,3 %
Chiffres d'affaire	MD	327,4	324,3	1 %	332,1	98,6 %
Résultat net	MD	2,8	-23,8	111,8 %	-28,3	109,9 %

Activités Techniques

Production d'Eau

Distribution d'Eau

Economies d'Eau

Maîtrise de l'Energie

Qualité

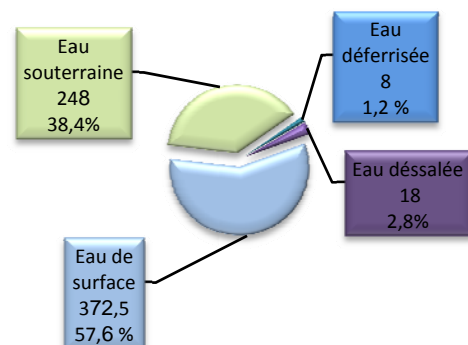
Essaimage

Systeme d'Information Géographique

Production d'Eau

Le volume d'eau produit en 2015 a atteint 646,5 millions de mètres cubes (Mm³) contre 627,5 Mm³ en 2014 enregistrant ainsi une évolution de 3 %. Le graphique ci-contre présente la répartition d'eau produite par source.

Volume d'eau produit par source (Mm³)

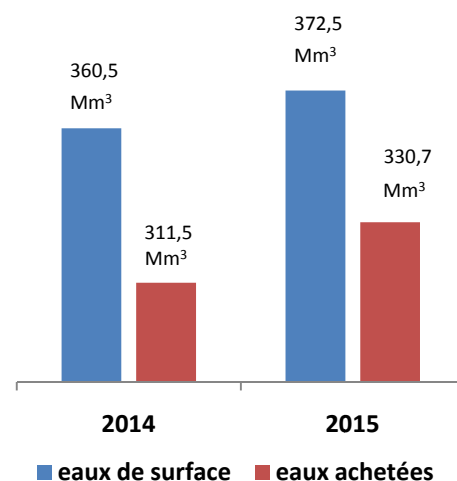


1- Les Sources d'eau

1.1- L'eau conventionnelle

a. Les eaux de surface

Le volume des eaux de surface produit dans les stations de traitement a atteint 372,5 Mm³ en 2015 contre 360,5 Mm³ en 2014 soit une évolution de 3,3%. Quant au volume d'eau acheté auprès de la SECADENORD, il a enregistré une évolution de 6,2% par rapport à 2014 pour atteindre 330,7 Mm³ représentant ainsi 85,2% du volume total des eaux de surface brutes exploitées.



b. Les eaux souterraines

Les eaux souterraines ont enregistré une évolution de 2,9% en 2015 pour atteindre 248 Mm³ (241 Mm³ en 2014). Il est à noter que 108,7 Mm³ proviennent des forages exploités directement par les districts.

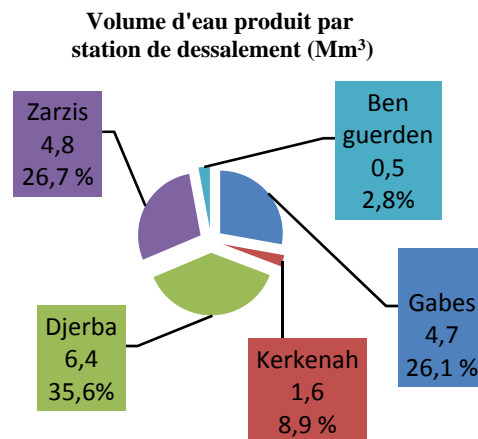
Le tableau ci-dessous illustre les différentes sources des eaux souterraines :

Forages	2015	2014	Evolution (%)
Sbitla et Jelma	28,7	28,8	-0,3
Kairouan	28,5	28,4	0,4
Sud Tunisien	34,7	33,8	2,7
Mateur	4,4	3,8	15,8
Nefidha, hifa, hench, el chaaba et el mahrouka	6,8	7,2	-5,6
Forage Fewara	4,8	3,4	41,2
Gabes	21,5	22	-2,3
Zaghouan et Bargou	9,8	9,3	5,4
Régies autonomes	108,7	104,3	4,2
Total	248,0	241,0	2,9

1.2- L'eau non conventionnelle

a. Les eaux dessalées

Le volume d'eau dessalée a atteint 18 Mm³ en 2015 via 5 stations de dessalement situées au sud tunisien dans l'attente de l'entrée en exploitation d'autres stations de dessalement. Le graphique ci-contre montre le volume produit par chaque station.



b. Les eaux déferrisées

La quantité d'eau déferrisée a enregistré une légère évolution de 0,2 % par rapport à 2014 pour atteindre 8 Mm³.

2- Les charges liées à la production d'eau

a. L'achat d'eau

Le coût d'achat des eaux brutes auprès de la SECADENORD a atteint 16,7 millions de dinars (MD) en 2015 contre 16,1 MD en 2014 enregistrant une évolution de 3,7%.

b. La consommation des produits chimiques

Le coût des produits chimiques a atteint 8,6 MD en 2015 contre 8,2 MD en 2014 soit une évolution de 4,9 %. Le coût de l'eau de javel utilisée est de 3,2 MD.

c. La consommation de l'énergie électrique

Le coût de l'énergie électrique consommée dans les ouvrages hydrauliques gérés par la Direction de Production a atteint 42,7 MD en 2015 contre 39,5 MD en 2014 enregistrant ainsi un taux d'évolution de 8,1% qui est due à l'augmentation des tarifs de l'énergie électrique enregistrée en mois de mai de l'année 2014 ainsi qu'à l'augmentation des quantités d'eau produite avec un taux de 3 %.

Distribution d'Eau

La SONEDE a pour mission d'assurer aux abonnés la desserte en eau potable à travers l'exploitation d'environ 1137 réservoirs d'une capacité de 1,048 Mm³ en 2015 contre 1126 réservoirs en 2014. De même, la longueur du réseau de distribution a atteint 42629 Km à fin 2015.

1- La vente d'eau

Le volume d'eau consommé et facturé a enregistré une stagnation par rapport à l'année précédente soit 436,7 Mm³ en 2015.

Le tableau ci-dessous illustre la consommation d'eau selon l'usage :

Libellé	2015	%
Domestique	334,5	76,6
Non domestique	13,1	3
Collectif	46,3	10,6
Industriel	28,4	6,5
Touristique	12,2	2,8
Divers	2,2	0,5
Total	436,7	100

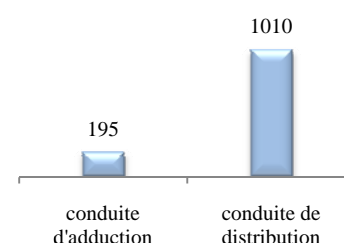
2- Les nouveaux branchements

Pour assurer la desserte en eau potable des nouveaux abonnés, la SONEDE a réalisé 86163 nouveaux branchements en 2015 dont 68 mille branchements ont été sous-traité contre 79914 branchements en 2014 enregistrant ainsi une évolution de 7,8 %.

3- L'extension de conduite

La société a posé 1205 km de conduites en 2015 qui se répartissent entre conduite d'adduction et celle de distribution comme l'indique le graphique ci-contre. La longueur de réseau globale a atteint environ 52000 Km à fin 2015.

Longueur de réseaux posés au cours de l'année 2015 en km



4- L'évolution du nombre d'abonnés

Le nombre d'abonnés a atteint 2,720 millions à fin 2015 contre 2,638 millions à fin 2014 enregistrant une évolution de 3,1%. Il se répartit entre 2,264 millions d'abonnés en milieu urbain et 456 mille abonnés en milieu rural.

5- Le taux de desserte et de branchement

Le taux de desserte en milieu rural desservi par la SONEDE a enregistré une évolution de 0,4 point par rapport à l'année antérieure pour atteindre 51,3 %.

Quant au niveau national, le taux de desserte en milieu rural est de l'ordre de 92,6 % et ce en tenant compte du taux de desserte Génie Rural qui est de 41,4 %.

En ce qui concerne le taux de branchement en milieu rural, il a connu une évolution de 0,5 point soit 47,5 % au cours de l'année 2015.

Indicateurs	2015	2014	Evolution
Desserte			
Le taux de desserte rural desservi par la SONEDE	51,3 %	50,9 %	0,4 point
Le taux de desserte en milieu urbain	100 %	100 %	-
Le taux de desserte global desservi par la SONEDE	84,3 %	84,2 %	0,1 point
Branchement			
Le taux de branchement en milieu rural	47,5%	47,0 %	0,5 point
Le taux de branchement en milieu urbain	99,7%	99,6 %	0,1 point
Le taux de branchement global	84,1 %	83,9 %	0,2 point

Economies d'Eau

La SONEDE continue à poursuivre la réalisation de son programme d'économie d'eau par le renouvellement des conduites devenues vétustes afin de minimiser les pertes d'eau et par du taux de comptage via le changement des compteurs bloqués et hors classe.

Aussi, elle continue à mettre en oeuvre des actions de sensibilisation des abonnés qui visent la rationalisation de la consommation de l'eau et sa préservation.

1- Les activités techniques en matière d'économie d'eau

- **Equipement des systèmes et des ouvrages hydrauliques par les moyens de comptage**

Dans ce cadre, la SONEDE continue à équiper tous les systèmes et les ouvrages hydrauliques par des moyens de comptage, en effet, elle a installé 15 compteurs mécaniques, 7 compteurs électromagnétiques et 20 compteurs de zone au cours de l'année 2015. le taux des réservoirs équipés par les moyens de comptage a atteint 84,3 %.

- **Détection des fuites**

Courant 2015, la SONEDE a inspecté un linéaire de réseau d'environ 2650 km dont 2606 km sont réalisés en régie, ce qui a permis de détecter et réparer un nombre de 1744 fuites et/ou casses soit en moyenne une fuite et/ou casse sur 1,5 km.

- **Renouvellement des conduites**

Dans le cadre de réaliser son programme de renouvellement des conduites vétustes, la SONEDE a procédé en 2015 au renouvellement d'environ 122 km de conduites dont 115 km de conduites de distribution, ainsi qu'à la déviation d'environ 14 km de conduites dont 13 km de conduites de distribution.

- **Remplacement des branchements en plomb**

En 2015, la SONEDE a remplacé 2820 branchements en plomb par le polyéthylène soit un taux de réduction de 45 % des prévisions.

- **Amélioration du comptage chez les abonnés**

En 2015, la SONEDE a procédé au changement de 35305 compteurs dont 34404 sont des compteurs bloqués et ce dans le but de limiter la facturation au prorata et d'améliorer le comptage chez les abonnés.

Compteurs	2015	(%)
Bloqués	34404	97,4
Hors classe et classe B	838	2,4
Redimensionnés	63	0,2
Total	35305	100

2-Le rendement des réseaux

Le rendement global des réseaux a connu en 2015 une régression de 0,9 points par rapport à 2014 pour atteindre 70,7 % comme l'indique le tableau ci-dessous :

Indicateurs	2015	2014	Evolution
Rendement global	70,7 %	71,6 %	-0,9 point
Rendement du réseau d'adduction	91,2 %	91,3 %	- 0,1 point
Rendement du réseau de distribution	76,7 %	77,9 %	-1,2 points

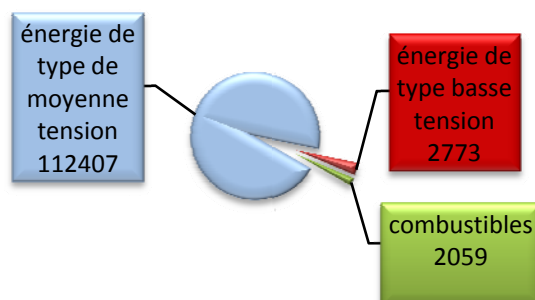
Maîtrise de l'Énergie

Etant un gros consommateur de l'énergie électrique, la SONEDE a adopté plusieurs mesures organisationnelles et techniques qui consistent au renouvellement des contrats d'alimentation en énergie électrique du tranche unique au tranche horaires permettant la réduction de la consommation ainsi les frais y afférents notamment à la production et au pompage de l'eau.

La consommation de l'énergie électrique a atteint 407 Giga watt heure (Gwh) en 2015 contre 380,8 Gwh en 2014 soit une évolution de 6,9%.

Le graphique ci-contre montre la répartition de la consommation en énergie selon le type.

La consommation globale d'énergie électrique
(tonnes équivalent pétrole)



1- L'énergie de type moyenne tension

Le nombre de contrats de moyenne tension a atteint 910 contrats à fin 2015. La consommation a enregistré une évolution de 6,9 % pour connaître le niveau de 397,2 Gwh. Le coût global de ce type d'énergie a atteint 68 MD en 2015 contre 59,5 MD en 2014 soit une évolution de 14,3 % dûe en particulier à l'augmentation des tarifs de l'électricité en mois de mai 2014 et à l'accroissement en quantité.

2- L'énergie de type basse tension

La consommation de ce type d'énergie a atteint 9,8 Gwh en 2015 (9,5 Gwh en 2014) pour 417 contrats conclus dans ce cadre. Le coût a enregistré une évolution de 3,1 % pour atteindre 3,3 MD en 2015 (2,9 MD en 2014).

3- Consommation des combustibles

La consommation des combustibles a atteint 2059 Tonnes Equivalent Pétrole (TEP) en 2015 pour un coût total de 3,34 MD contre 2081 TEP pour un coût de 3,3 MD en 2014. Cet accroissement du coût est expliqué par l'augmentation du prix des combustibles enregistrée en juillet 2014.

Qualité

1- La qualité de service

La mission de l'Unité de Gestion de la Qualité (UGQ) en 2015 a porté sur les thèmes suivants :

1 - La mise en place et l'actualisation de la démarche de la responsabilité sociétale (RSO) selon le référentiel ISO 26000 :

La SONEDE a participé en 2013 au projet pilote ISO/MENA/RSO organisé par L'Institut National de la Normalisation et de la Propriété Industrielle (INNORPI) en collaboration avec l'Organisation Mondiale de la Normalisation (ISO). La direction de l'UGQ a constitué en 2014 un comité chargé de l'élaboration de la charte de la responsabilité sociétale conformément à la norme ISO 26000 qui s'est réuni régulièrement et périodiquement courant 2015 pour mettre en œuvre les réformes prévues.

2- La mise en place d'un système de management intégré qualité et environnement au sein des stations de dessalement conformément aux normes ISO9001 et ISO14001 depuis 2010 :

L'UGQ a relancé la mise en place du système de management intégré qualité et environnement au sein des stations de dessalement et elle a organisé dans ce cadre des cycles de formation complémentaires au profit des personnels des stations de dessalement sur les normes ISO 9001 et ISO 14001 .

3- L'organisation d'un plan de formation pour le personnel de l'UGQ afin de leur assurer le niveau requis relative aux normes ISO 9001 version 2015, ISO 14001 version 2015 et OHSAS 18001 chez TÜV ou AFAQ AFNOR.

L'UGQ a élaboré et a organisé des cycles de formation au profit du personnel des structures concernées relative à la mise en place du système de management intégré qualité et environnement.

4- L'activation du code de déontologie des fonctionnaires publics.

5- La mise en place du projet Management Technique Durable (TSM) au sein de la station de traitement ST4 à Gdhir El Golla en collaboration avec la GIZ et ACWUA. L'UGQ s'est investie pour apporter l'assistance nécessaire au groupe de travail nommé pour

l'accompagnement de la ST4 en vue de sa préparation à l'obtention de la certification conformément aux exigences de la TSM.

6- Relance de la préparation à l'accréditation des laboratoires à Ghdir El Golla pour le contrôle de la qualité des eaux.

II- La qualité de l'eau desservie :

Courant l'année 2015, environ 49000 échantillons ont été analysés. Le nombre des échantillons jugés non conforme aux normes et aux critères requis est de 2,2 % du nombre total analysés sachant que le taux toléré par l'Organisation Mondiale de la Santé (OMS) est de 5%.

Essaimage

Courant l'année 2015, la Direction de l'Essaimage et de la Sous-traitance a continué la concrétisation de son programme d'encadrement de 19 sociétés déjà créés dans le cadre de l'essaimage dont 12 sociétés portant sur l'entretien des ouvrages hydrauliques, la pose des branchements et des conduites. Il est à noter qu'aucune convention n'a été signée en 2015 et ce à cause des difficultés économiques et des périodes d'instabilité qu'a connu le pays.

Dans le cadre de la promotion et de la réactivation du mécanisme de l'essaimage, la direction a contribué avec l'ensemble des intervenants à des séances de travail visant à moderniser le système juridique, procédural et financier afin de répondre aux aspirations des sociétés essaimées.

Système d'Information Géographique (SIG)

Le projet SIG consiste en l'acquisition et la mise en place d'un système d'information géographique qui contribue à améliorer l'exploitation des réseaux et des ouvrages hydrauliques sur tout le territoire Tunisien qui a pour but :

- La maîtrise de patrimoine de l'entreprise.
- L'amélioration de l'exploitation et de la gestion des réseaux,
- L'élaboration et l'édition automatique des indicateurs et des tableaux de bord.
- Archivage et organisation des événements.

Le système a été bien mis en place au district de la Marsa en tant qu'un district pilote et il est en exploitation depuis le 14 août 2015..

Activités administratives

Organisation

Affaires Juridiques et Foncières

Inspection Générale

Audit Interne

Communication et Coopération

Internationale

Conseil d'Administration

Commission des Marchés et des Achats

Organisation

L'activité de la Direction Centrale d'Organisation (DCO) se présente comme suit :

1- Direction des procédures et du système d'information de gestion :

1.1- Domaine Commercial :

Au cours de 2015, certaines notes de la Direction Générale DG ont été émises y afférentes à la tarification des redevances d'assainissement, à l'apurement des anciens prêts sur branchements et à la tarification de la main d'œuvre pour les travaux de branchements et l'extension des réseaux au profit d'autrui.

1.2- Domaine des marchés publics:

Au cours de 2015, il y a eu actualisation de la note organique n° 269 relative à l'enregistrement des contrats des marchés publics ainsi que l'émission de deux notes DG concernant l'élaboration d'une estimation annuelle prévisionnelle et la proclamation des projets des marchés publics d'une part et la mise au point d'un système d'information relatif au suivi des marchés via l'application informatique JDE d'autre part.

1.3- Gestion des équipements:

Au cours de 2015, il y a eu émission de deux notes DG relatives à l'enregistrement comptable des compteurs réparés et à la création d'un comité chargé de déterminer les équipements non utilisables et d'un comité chargé de leur liquidation.

1.4- Participation aux travaux des comités :

Au cours de 2015, il y a eu participation aux travaux des comités chargés de l'amélioration du système d'information relatif à la maintenance (GMAO), de l'inventaire physique des immobilisations corporelles et de la mise au point d'un système d'information relatif à la gestion commerciale.

2. Direction des organigrammes et de l'élaboration des normes:

2.1- Organigramme

Dans le cadre de la mise en œuvre du programme d'appui aux politiques publiques de gestion des ressources hydrauliques pour le développement agricole et rural (PAPS-Eau)

financé par la communauté Européenne, la DCO a entamé une étude du projet du Plan Stratégique Organisationnel (PSO) élaborée par le groupement de Bureaux d'Etudes privés FICOM-CONSEIL/SILTEA pour un montant global de 460 mille euros sur une période de 27 mois à compter du novembre 2014.

Dans le même contexte, la direction continue à poursuivre la réforme partielle de son organigramme actuel en se basant sur son propre potentiel et ce afin de répondre aux besoins urgents et de prélude à une révision globale de la structure organisationnelle. En ce sens, un diagnostic global des directions et des structures concernées par la restructuration partielle a été fait par un comité de réalisation ce qui a permis à la DCO d'élaborer des projets d'organigrammes partiels.

2.2- Unités des travaux des projets :

En 2015, il y a eu création de trois unités de réalisation qui veillent au suivi des projets relatifs à l'amélioration de la qualité d'eau au sud Tunisien, l'amélioration du taux de desserte en milieu rural à Bizerte et à Béja.

2.3- Notes Organiques :

En 2015, il y a eu élaboration de diverses notes organiques relatives aux missions et aux relations des structures rattachées aux Directions Régionales d'Exploitation (DR) et ce en collaboration avec toutes les structures concernées .

Affaires Juridiques et Foncières

1- Direction des affaires juridiques et d'assurance

L'activité de la Direction des Affaires Juridiques et Foncières (DCJF) au cours de l'année 2015 englobe :

- ✓ L'activité de service des litiges qui se base essentiellement sur la représentation de la société dans les litiges avec autrui on cite :
 - 153 dossiers de litiges à titre foncier dont 124 sont en cours devant les tribunaux,
 - 38 dossiers divers dont 24 sont en cours de procès devant les tribunaux,
 - La saisie et les objections administratives,
 - Hypothéquer les marchés et désigner un lieu de paiement,
 - Représentation de la société auprès des tiers,

- 126 dossiers afférents aux affaires coutumières et à la sécurité sociale dont 122 affaires sont en cours de procès devant les tribunaux,
- 08 poursuites pénales dont 06 affaires a pour thème l'exposition de la société à la violation par autrui.

✓ L'activité du service des études et de la documentation juridique a pour mission de répondre à des consultations juridiques, le nombre a atteint 71 consultations en 2015, en sus, il contribue à l'élaboration et à la révision de certaines notes organiques et à la collaboration à la préparation des conventions on cite parmi ceux-ci l'élaboration d'un modèle des conventions par négociation directe avec l'agence immobilière industrielle.

✓ L'activité de la division des assurances et des contrats :

La société a conclu des contrats avec l'assurance Llyod pour une année renouvelable à deux reprises au maximum pour un montant de 2 MD. Le tableau ci-dessous présente les thèmes des contrats d'assurance :

Mille Dinars

Libellé	Montant	(%)
Parc automobile	150,4	5,5
Autres risques	482,2	17,7
Incendie	245,6	9,0
Responsabilité civile	1848,3	67,8
Total	2726,5	100

La division d'assurance et des contrats assure le suivi des dossiers relatifs aux accidents de travail qui ont atteint 236 accidents, soit l'équivalent de 5143 journées perdues pour un montant de 269,1 milles dinars.

En ce qui concerne les contrats de location, la division concernée a conclu 15 contrats au cours de 2015 dont 5 contrats de location destinés à l'administration et 3 contrats destinés à l'habitation. En sus, elle a résilié 13 contrats dont 11 contrats relatifs à l'usage d'habitation et 04 contrats à usage administratif. Le nombre de contrats de location jusqu'à fin 2015 a atteint 73 contrats pour un montant total de 437,3 mille dinars dont 430,8 mille dinars sont à la charge de la SONEDE.

2- Direction des Affaires Foncières

La mission de la Direction est axée sur la régularisation foncière de tous les biens immobiliers qui appartiennent à la société. Dans ce contexte et au cours de 2015, 60 dossiers

de biens immobiliers ont été régularisés pour un montant de 1,2 mille dinars, aussi, 166 dossiers relatifs à l'indemnisation des dégâts causés par l'exécution des projets techniques pour un montant de 191,2 mille dinars. Outre, la Direction a procédé à l'enregistrement des contrats d'achats fonciers dont le nombre a atteint 99 contrats pour un montant global de 71,4 mille dinars. La Direction des Activités Foncières suit et étudie avec les différents services concernés les requêtes qui proviennent des exposants afin de les répondre, en plus, un représentant se déplace aux directions régionaux de la propriété des biens fonciers afin de trouver un consensus entre eux.

De même la Direction assure le suivi des dossiers de mise à jour et d'enregistrement des biens immobiliers auprès des cours de propriété ainsi que le suivi des opérations d'inscription auprès des directions régionales de la conservation de la propriété foncière, dans ce contexte, 93 demandes d'enregistrement facultatif devant les tribunaux au cours de l'année 2015 répartis sur 21 gouvernorats n'ont pas été réglé de la part des tribunaux et 54 demandes de mise à jour répartis sur différentes régions dont 06 dossiers ont été décidés par l'inscription prononcés par le tribunal et le reste est en cours devant les tribunaux.

En outre, elle assure la coordination avec le Ministère des domaines de l'Etat et des Affaires Foncières en vu d'enregistrer les ouvrages d'eau transférés de l'Etat à la SONEDE.

Inspection générale

La Direction de l'Inspection Générale a effectué des missions de surveillance et d'inspection afin d'évaluer le respect des procédures légales et les réglementations internes à la société dans tous les domaines comme l'indique la note organique n°281 ST et la note DG n°1296 du 26/05/2005,

Dans ce contexte, la Direction a réalisé 19 missions d'enquêtes et d'inspections en 2015 touchant les activités techniques, administratives et financières.

Durant la même année, la Direction de l'Inspection Générale s'est chargée et ce en collaboration avec les différentes structures et sous le patronage de la Direction Générale, de répondre aux rapports de l'organe suprême du contrôle administratif et financier. En outre, elle a répondu aux correspondances du conseil de surveillance publique d'Etat relative aux infractions commises par les agents de la SONEDE.



Audit interne

La Direction Centrale de l'Audit Interne (DCAI) a réalisé au cours de l'année 2015 cinq axes d'audits internes qui se rapportent à 16 missions relatives aux activités d'exploitation, d'achat, d'approvisionnement et de maintenance dont 15 missions d'audits administratifs et financiers ainsi qu'une mission d'audit technique.

En application du décret 2107 du 7 octobre 2002, l'audit veille au suivi des recommandations mentionnées dans les rapports du commissaire aux comptes concernant le système de contrôle interne pour les années 2013 et 2014.



Communication et Coopération Internationale

- Division de la Communication :

L'activité de la Division de la Communication en 2015 se présente essentiellement comme suit :

- La coordination et le suivi des interviews, des interventions médiatiques,
- La participation et la coordination pour la couverture des séminaires, des journées de sensibilisation et d'information et des ateliers nationaux. 14 événements au niveau de la société ont été réalisés tels que des cérémonies à l'honneur des retraités, inaugurations des nouveaux ouvrages, etc...,
- L'actualisation du site web et de la page facebook propre à la SONEDE à travers l'insertion des articles, des vidéos et des photos relatives aux différentes activités de la société à propos des séminaires, des colloques, des séances de travail et autres,
- La réponse à quatre articles publiés dans les journaux Tunisiennes dont ils se rapportent aux perturbations dans la distribution de l'eau potable, les coupures répétitives dans certaines régions, la qualité de l'eau distribuée et autres,
- Le traitement de 1153 réclamations destinées à la division soit par contact direct du citoyen ou à travers des requêtes techniques, commerciales, administratives et foncières,
- La réponse à 5144 appels parvenus au numéro vert.



Certaines réclamations et explications sont traitées de façon immédiate,

- La réponse aux rapports mensuels élaborés par le Citoyen Contrôleur sachant que le nombre de visites a atteint 315 aux différents sièges de la société,
- La coordination du département des relations externes avec la tutelle et le premier Ministère pour faciliter la réalisation de 30 missions à l'étranger au profit de 74 cadres pour un montant de 76,4 milles dinars.

- Division de la Coopération Internationale :

Dans le cadre de la participation aux manifestations nationales et internationales, la Division de la Coopération Internationale a traité et a suivi des dossiers relatifs à la contribution de 74 cadres internes de la SONEDE à 30 missions à l'étranger pour y assister aux conférences, aux colloques et aux cycles de formation afin de présenter les expériences SONEDE dans le domaine de l'eau potable ou de découvrir autres expériences des entreprises similaires dans différents pays.

Pour la mise en œuvre du projet de gestion technique durable des ouvrages d'eau dans les pays arabes financé par l'Agence Allemande de la Coopération Internationale « GIZ » et ce en collaboration avec l'association des services d'eau des pays Arabes « ACWUA », la Division a organisé un atelier de travail du 05 au 09 octobre 2015 à Tunis. Ce dit atelier a pris comme modèle la station de traitement à Ghdir El Golla (ST4) comme pilote pour obtenir la certification.

Conseil d'administration

Les membres du conseil d'administration se sont réunis à 6 reprises courant l'année 2015 pour discuter des divers sujets outre les points permanents cités dans le décret 2002-2197 du 7 octobre 2002.

Il est à noter que la réunion n°241 a été dédiée à la nomination de Monsieur Mohamed Dahech en tant qu'un nouveau Président Directeur Général de la société.

Aussi, courant l'année certains membres du conseil ont été remplacés.

- Monsieur Rached Harsi en remplacement de Monsieur Hassen Slim en tant que représentant du Ministère de l'Intérieur.

**Le conseil
d'administration
s'est réuni**

6

fois

- Monsieur Habib Omrane en remplacement de Madame Kmayra Mzali en tant que représentant de l'ONAS.

Commission des Marchés et des Achats

le Secrétariat Permanent des Commissions des Marchés (SPCM) s'est chargée de réunir la commission interne des marchés à 19 reprises courant l'année 2015 pour approuver 224 marchés d'un montant global de 225,4 millions de dinars dont 124 marchés relatifs aux marchés de travaux pour un montant de 121,2 MD et 40 marchés de fournitures pour un montant de 61 MD.

Quant aux commissions régionales des achats, 170 réunions se sont déroulées en 2015 dont 42 marchés ont été approuvés pour un montant global d'environ 11,1 MD.

Situation sociale

Ressources humaines

**Promotions des Relations professionnelles
et sociales**

Mutuelle des agents

Ressources humaines

1- Structure du personnel

L'effectif global a atteint 6374 agents à la fin de l'année courante contre 6584 agents à la fin 2014 enregistrant ainsi un taux de régression de 3,2 %. Cette baisse revient essentiellement à l'importance de l'accroissement du nombre d'agents partis à la retraite par rapport à celui relatif au nombre de recrutement.

Le tableau ci-dessous montre la répartition de l'effectif à fin 2015 :

Indicateurs	2015	2014	Evolution (%)
Agents permanents	6319	5905	7
Cadres supérieurs	613	644	-4,8
Cadres moyens	605	639	-5,3
Maîtrise	630	660	-4,5
Exécution	4471	3962	12,5
Agents occasionnels	55	679	-91,9
Effectif global	6374	6584	-3,2

2- Le taux d'encadrement

Le taux d'encadrement a atteint 9,6 % à fin 2015 contre 9,8 % à fin 2014 enregistrant ainsi une régression de 0,2 point.

3- Rendement des agents

Le taux de rendement des agents a connu une évolution de 6,4 % pour atteindre 427 abonnés par agent. Cette évolution est la conséquence de l'évolution enregistrée du nombre d'abonnés de 3,1 % d'une part et la diminution du nombre d'agents de 3,2 % d'autre part.

4- Formation

Le nombre des jours de formation intra et inter entreprise a atteint 4352 jours en 2015 au profit de 1307 agents pour un coût global de 156 mille dinars. En plus, 7 agents ont participé à des stages à l'étranger pour un montant de 12 mille dinars et 25 agents ont bénéficié des cours de soir pour un montant de 128 mille dinars.

5- Services sociaux

Pour assurer un climat favorable au sein de la société, la SONEDE offre à ses agents plusieurs services financiers et une couverture médicale.

Le tableau ci-dessous montre les services financiers accordés aux agents de la SONEDE :

Indicateurs	2015		2014	
	Bénéficiaires	Dépenses (Milles D)	Bénéficiaires	Dépenses (Milles D)
Les crédits				
Logement	252	868	277	1022,4
exceptionnels	1247	1164,6	1312	1240,1
vélocycle	37	36,8	66	66
Total	1536	2069,4	1655	2328,5
Les services financiers				
Avances sur salaires	3062	1668	2901	1590
Avances scolaires	2441	341,4	2603	342,1
Avances Aid	5619	2192	6505	2111
Autres services	671	40,3	713	42,8
Total	11793	4241,7	12722	4085,9

Sur le plan de la couverture médicale, les frais y afférent ont atteint 4,5 millions de dinars en 2015 dont 3,1 MD sont des dépenses pharmaceutiques. De même des aides financières sont accordées à 1281 agents de la SONEDE à travers le fonds de secours dont le montant global a atteint 330 mille dinars.

6- Charges du personnel

Les charges du personnel ont atteint 159,2 MD en 2015 contre 158,2 MD en 2014 enregistrant ainsi une évolution de 0,6 %.

7- Sécurité des agents

Le nombre d'accidents de travail a enregistré une légère régression par rapport à l'année précédente pour atteindre 236 accidents en 2015 contre 243 accidents en 2014 pour un montant estimé à 269 mille dinars.

Promotion des relations professionnelles et sociales

Afin de prendre soin des aspects sociaux et ceux relatifs à la santé de ses agents, la Direction de la Promotion des Relations Professionnelles et Sociales a suivi et a étudié plusieurs questions, on cite :

- L'étude des situations de certains des agents dans le but d'y apporter des solutions adéquates aux difficultés qu'ils rencontrent dans leur travail et ce en collaboration avec les directions concernées,
- La coordination et le suivi des missions et des activités de la médecine du travail dans les gouvernorats du nord et du grand-Tunis de la part des médecins titulaires de la société.
- L'élaboration du rapport annuel relatif à l'activité de la médecine de travail au sein de la société.
- L'élaboration, la signature et le suivi des contrats conclus dans le cadre de la médecine de travail entre le groupement de la médecine de travail à Sfax et la SONEDE.
- L'élaboration du bilan social relatif aux ressources humaines.
- La collaboration avec la direction centrale des ressources humaines pour préparer les élections de la commission paritaire.

Mutuelle des agents

La Mutuelle est un acquis important pour les agents aussi bien en activité que ceux à la retraite ainsi que leurs familles pour les services sociaux et de divertissement offerts. Le nombre de bénéficiaires des services de la Mutuelle a atteint 34930 agents à fin de l'année courante enregistrant ainsi une évolution de 7,8 % par rapport à l'année 2014.

La répartition du nombre de bénéficiaires est présentée comme suit :

Indicateurs	Nombre	(%)
Parents en charge	3426	9,8
Adhérents en activité	6644	19
Adhérents retraités	3466	9,9
Conjoint	8504	24,4
Enfants à charge	11247	32,2
Veuves	1605	4,6
Détachements	38	0,1
Total	34930	100

Le nombre des médecins, des pharmacies et des laboratoires d'analyses conventionnés avec la Mutuelle a évolué de 4,4% en 2015 par rapport à 2014 pour atteindre 4183 conventions et que les frais pharmaceutiques ont atteint 5,3 MD. En ce qui concerne les autres services rendus par la Mutuelle sous forme d'aides, 450 adhérents ont bénéficié de fonds de

secours pour 188,9 mille dinars. En outre, la mutuelle a cotisé pour un montant de 836,7 mille dinars pour les activités de loisir et 147,4 mille dinars en tant qu'indemnité de décès en 2015.

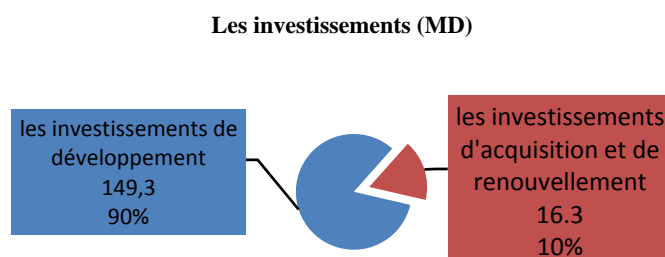
Situation financière

Investissements

Situation financière

Investissements

Les investissements réalisés en 2015 ont connu une évolution par rapport à ceux réalisés l'année antérieure enregistrant ainsi une croissance de 39,3 % pour atteindre 165,6 MD contre 118,9 MD en 2014. Toutefois, le taux de réalisation a atteint 47,7 % des investissements prévus dans le budget.



1- Les investissements de développement

Les investissements de développement ont pour objectif de renforcer la capacité de production de l'eau ainsi que sa distribution à travers la pose de conduites et la construction des ouvrages hydrauliques (réservoirs, forages, stations, etc.). Dans ce contexte, les réalisations ont atteint 149,3 millions de dinars en 2015 soit un taux de réalisation de 47,4 % des prévisions budgétaires.

2- Les investissements d'acquisition et de renouvellement

Les réalisations ont atteint 16,3 MD en 2015 soit un taux de réalisation de 50,5 % des prévisions budgétaires. L'acquisition des compteurs accapare la part la plus importante du programme des investissements d'acquisition et de renouvellement soit 5,4 MD.

Situation financière

Les états financiers de l'année 2015 sont élaborés et présentés selon les méthodes comptables adoptées en Tunisie. Ainsi ils sont présentés comme indiqués dans le rapport général et spécial du commissaire aux comptes.

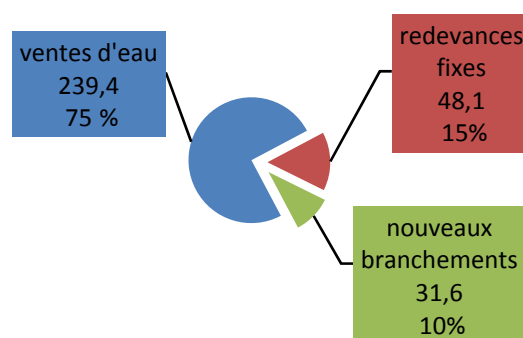
1- Etat de résultat

La SONEDE a réalisé un résultat net positif de 2,8 MD en 2015 qui est dû essentiellement à l'accroissement enregistré des produits d'exploitation par rapport aux charges d'exploitation en tenant compte de la subvention allouée par l'Etat qui est à l'ordre de 53 MD pour régler les dettes de la SONEDE auprès de la caisse nationale de la retraite et de la prévoyance sociale.

2- les produits d'exploitation

Les produits d'exploitation ont enregistré une évolution de l'ordre de 13,2 % par rapport à l'année 2014 pour atteindre 414,7 MD. Cela revient essentiellement à l'augmentation de 7 % au niveau des tarifs à partir de juillet 2014. En outre, les revenus accaparent la part la plus importante de ces produits qui est de 76,9 % pour atteindre 319,1 MD comme indiqués dans le graphique ci-contre.

Les revenus (MD)

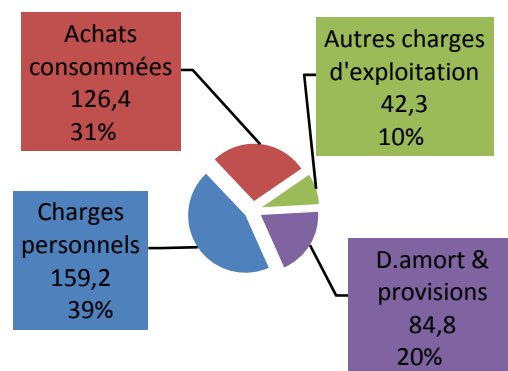


3- Les charges d'exploitation

Les charges d'exploitation ont atteint 412,7 MD en 2015, soit une évolution de 9,9 % par rapport à 2014. Les charges de personnel qui sont de l'ordre de 159,2 MD représentent 38,6 % du total des charges d'exploitation.

Le graphique ci-contre montre les charges d'exploitation de l'année 2014.

Les charges d'exploitation (MD)



Etats financiers

Bilan

Etat de résultat

Bilan

(Millions dinars)

Libellé	2015	2014
Actifs		
Actifs non courants		
Actifs immobilisés		
Immobilisations incorporelles	2,7	1,4
Amortissements	(1,4)	(1,3)
	1,3	0,1
Immobilisations corporelles	2526,4	2363,2
Amortissements	(1111,4)	(1047,4)
	1415,0	1315,7
Immobilisations financières	64,3	63,7
Provisions	(14,3)	(12,8)
	50,0	50,9
Total des actifs immobilisés	1466,3	1366,6
Actifs non courants	28,1	36,3
Total des actifs non courants	1494,4	1402,9
Actifs courants		
Stocks	39,0	35,2
Provisions	(5,3)	(5,1)
	33,7	30,1
Clients et comptes rattachés	331,5	291,3
Provisions	(96,1)	(70,2)
	235,5	221,1
Autres actifs courants	53,2	59,7
Placements et autres actifs financiers	149,6	146,0
Liquidités et équivalents de liquidités	7,8	22,5
Total des actifs courants	479,6	479,3
Total des actifs	1974,1	1882,3

Bilan

(Millions dinars)

Libellé	2015	2014
Capitaux propres et passifs		
Capitaux propres		
Fonds de dotation	15,9	15,9
Fonds en cours de dotation	641,2	641,2
Réserves et primes liées au capital	107,9	107,7
Modifications comptables	-	(22,8)
Résultats reportés	(189,3)	(142,8)
Autres capitaux propres	615,9	586,7
Total des capitaux propres avant résultat de l'exercice	1191,6	1186,0
Résultat de l'exercice	2,8	(23,8)
Total des capitaux propres avant affectation	1194,4	1162,2
Passifs		
Passifs non courants		
Emprunts et dettes assimilées	295,8	276,8
Autres passifs non courants	10,4	10,9
Provisions pour risques et charges	33,8	34,4
Total des passifs non courants	340,0	322,1
Passifs courants		
Fournisseurs et comptes rattachés	117,3	89,5
Autres passifs courants	260,5	257,1
Concours bancaires et autres passifs financiers	61,9	51,4
Total des passifs courants	439,7	398,0
Total des passifs	779,6	720,1
Total des capitaux propres et passifs	1974,1	1882,3

Etat de résultat

(Millions de dinars)

Libellé	2015	2014
Produits d'exploitation		
Revenu	327,4	324,3
Production immobilisée	0,0	0,1
Autres produits d'exploitation	105,8	41,9
Total	433,3	336,3
Charges d'exploitation		
Achats consommés	126,2	105,7
Charges de personnel	159,5	158,2
Dot. Amortissement & provision	88,4	79,5
Autres charges d'exploitation	41,1	32,1
Total	415,2	375,5
Résultat d'exploitation	18,1	(9,2)
Produits des placements	7,1	7,7
Charges financières nettes	(10,3)	(17,1)
Pertes de change	(8,7)	(7,4)
Gains ordinaires	5,9	3,2
Pertes ordinaires	(0,0)	(0,1)
Résultat des activités ordinaires avant impôt	12,1	(22,9)
Impôt sur bénéfice	(9,3)	(0,8)
Résultat net de l'exercice	2,8	(23,8)
Effets des modifications (net d'impôt)	-	(22,8)
Résultats après modifications comptables	2,8	(46,6)